



# 板石镇 国土空间总体规划 (2021-2035年)

【公众版】

板石镇人民政府  
2023年08月

# 草案公示公告

## DRAFT PUBLICITY ANNOUNCEMENT

国土空间总体规划是全域国土空间保护、开发、利用、修复和指导各类建设的行动纲领，是镇域空间发展的蓝图，为贯彻落实中共中央 国务院关于建立国土空间规划体系并监督实施等重大部署，按照吉林省、延边朝鲜族自治州、珲春市工作要求，板石镇人民政府组织编制了《板石镇国土空间总体规划（2021-2035年）》。为进一步提高规划的科学性、可操作性，现对规划草案进行公示。欢迎广大市民和社会各界积极参与，提出您的宝贵意见和建议。

公示渠道

公示时间

提交途径

本规划所有数据和内容以最终批复为准。  
部分图片来源于网络，如涉及版权问题，请与板石镇人民政府联系。

# 目录

CONTENT

## 01 规划总则

GENERAL PRINCIPLES OF PLANNING

## 02 目标定位与 开发保护战略

TARGET POSITIONING AND DEVELOPMENT  
PROTECTION STRATEGIES

## 03 国土空间格局

TERRITORIAL SPATIAL PATTERN

## 04 生态保护空间

ECOLOGICAL PROTECTION SPACE

## 05 农业生产空间

AGRICULTURAL PRODUCTION SPACE

## 06 城乡发展空间

SPACE FOR URBAN AND RURAL DEVELOPMENT

## 07 历史文化保护

HISTORICAL AND CULTURAL PRESERVATION

## 08 基础设施支撑体系

INFRASTRUCTURE SUPPORT

## 09 镇政府驻地规划

TOWN GOVERNMENT SITE PLANNING

## 10 规划引导

PLANNING BOOTSTRAPPING





01

# 规划总则

- 指导思想
- 城镇定位
- 规划范围与期限

## 1.1 指导思想

以习近平新时代中国特色社会主义思想为指导，全面贯彻落实党的二十大精神，认真落实中共中央、吉林省《中共吉林省委吉林省人民政府关于建立全省国土空间规划体系并监督实施的意见》等相关文件和会议精神，衔接琿春市县级空间规划工作，以国土空间规划全流程信息化、全生命周期管理为目标，科学布局板石镇生产、生活、生态空间，促进经济社会发展和生态保护的有机统一，优化国土空间开发格局，促进乡村振兴，改革创新空间规划性编制、管理、实施、监督的制度体系，解决空间性规划重叠冲突、部门职责交叉重复、地方规划朝令夕改等问题，推进国土空间规划数据互联互通、共建共享、联动调整，开展全域国土空间开发和保护“一张蓝图”的谋划与梳理。

## 1.2 城镇定位

### 规划定位

- 板石镇是琿春市西部近郊以特色农产品加工、乡村旅游为主的康养宜居生态小镇

### 功能定位

- 图们江经济带外送能源基地，琿春市西部产业发展重要节点，琿春市近郊旅游后花园

### 发展定位

- 以现代物流业、煤炭化工产业为主，发展循环经济模式
- 以边境游、少数民族民俗游和农家风情游为主的旅游业
- 以生态康养和休闲度假为主的服务业
- 以特色农产品加工为主，发展乡村农产品加工业
- 以东北虎豹国家公园为核心，打造生态品牌



## 1.3 规划范围与期限

### 规划期限

2021年-2035年，近期至2025年，远期至2035年，展望至2050年。

### 规划范围

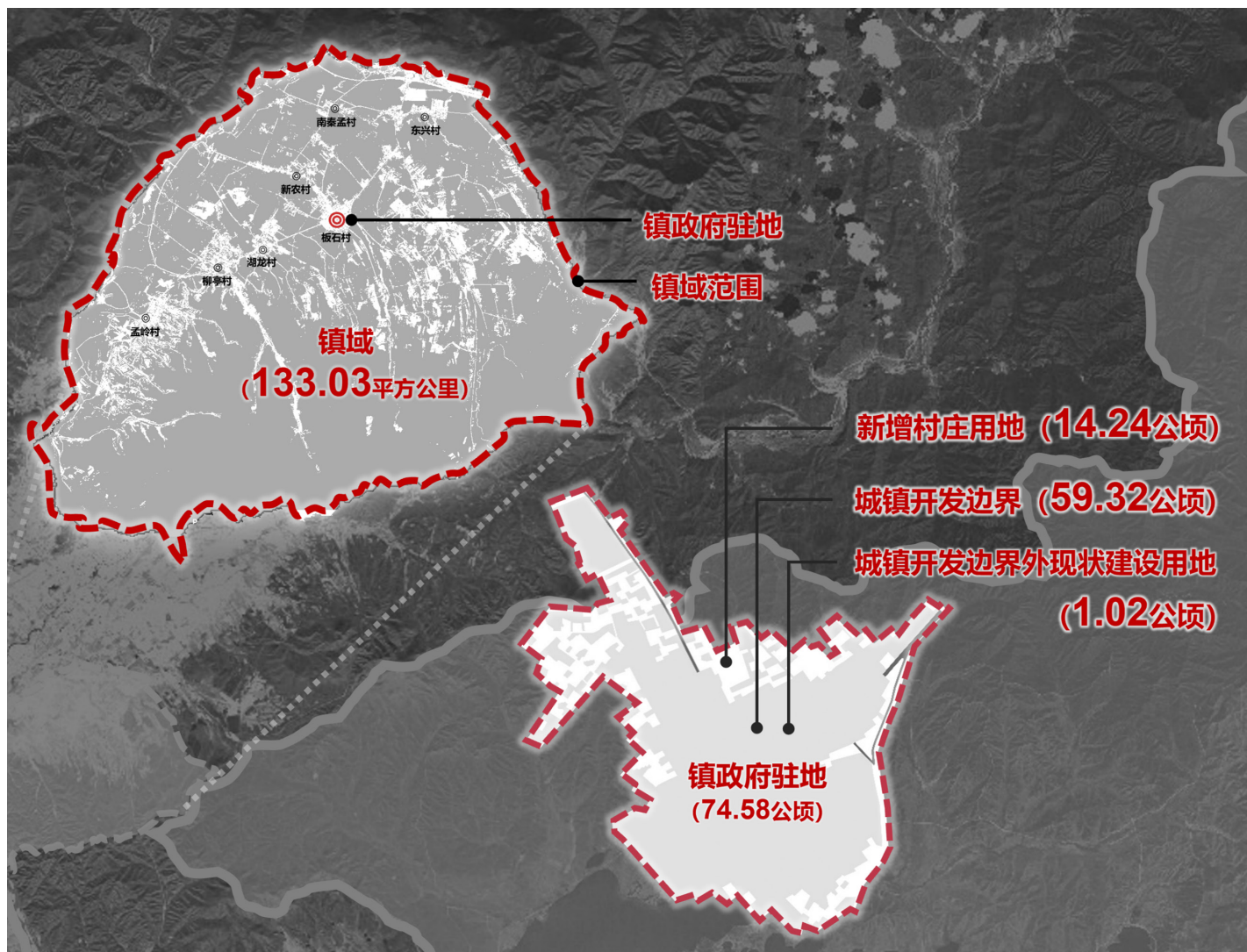
板石镇行政辖区内全部国土空间，包括所辖的7个行政村，规划面积为133.03平方公里。

### 镇域

板石镇镇域行政辖区，面积约为133.03平方公里；包括下辖板石村、东兴村、南秦孟村、新农村、湖龙村、柳亭村及孟岭村7个行政村。

### 镇政府驻地

板石镇镇政府所在地，规划面积约为74.58公顷。





02

# 目标定位与开发 保护战略

- 总体发展目标
- 国土空间开发保护战略

## 2.1 总体发展目标

坚持走生态文明与高质量发展的道路，将更加关注区域功能培育、城乡品质提升、产城融合发展以及生态环境保护，使板石镇成为“**产业繁荣、休闲宜居、生态人文、交通便捷、包容开放**”的吉林省经济强镇。

# 2025 年

### • 产业目标

农业现代化水平提升，二产转型升级与现代物流业初具规模，旅游服务业基础夯实，实现“一二三产”联动局面。

### • 乡村振兴目标

农村基础设施条件和公共服务设施水平持续改善，农民收入水平提高，乡村治理能力提升，乡村优秀传统文化传承和发展，农民精神文化生活需求基本满足，乡村振兴取得阶段性成果。

### • 城乡品质

文体教育、医疗社保等公共服务设施全面补足，城镇景观风貌全面提升，城镇宜居性显著提升。

# 2035 年

### • 产业目标

农业现代化基本实现，琿春工业重镇目标成果显著，旅游服务业品牌形成，实现“一二三产”高效融合发展局面。

### • 乡村振兴目标

农业结构得到根本性改善，农民就业质量显著提高，城乡基本公共服务均等化基本实现，乡风文明达到新高度，乡村治理体系更加完善；农村生态环境根本好转，生态宜居的美丽乡村基本实现。

### • 城乡品质

公共服务设施全面提升，未来社区逐步建设。景观风貌更具人文特色，城镇繁荣宜居。



## 2.2 国土空间开发保护战略

严格落实永久基本农田、生态保护红线、城镇开发边界，还要将历史文化、风貌景观、基础设施、民生服务、综合整治、生态修复、能源保障、政策创新等重要空间战略进行系统落地，形成“城以水为脉，城以绿为依，城以田为养，城因业而荣，城乡宜居”的绿色生态文明空间愿景。

# 2025 年

### • 资源保护目标

落实耕地、林地、草原、湿地等资源面积，因地制宜配置矿业空间，强化与“三线”协调，确保数、图一致，明确管控规则。

### • 开发利用目标

梳理板石镇低效用地、工矿废弃地，着手部署重点地区规模化城镇存量建设用地改造和整治工程，城镇发展由粗放式向集约式、内涵式转变。

### • 整治修复目标

明确镇域整治修复重点区域，制定修复策略。整治修复初见成效，水环境得到初步治理，植被覆盖度有所提高，生态环境系统质量稳中有升。

# 2035 年

### • 资源保护目标

实现乡村振兴，一二三产业融合发展，确保居民望的见山、看的见水、记得住乡愁，确保全体人民吃上安全、干净、可靠的全系农产品。

### • 开发利用目标

加快新型城镇化建设，实现公共服务、环境卫生、市政公用、产业配套等设施提级扩能，增强综合承载和治理能力。

### • 整治修复目标

建立健全地质灾害预警系统，全面修复镇域内破损生境，增加有效林草面积，维护生物多样性。实现“绿水青山就是金山银山，冰天雪地也是金山银山”的理论。



03

# 国土空间格局

- 国土空间总体格局
- 重要控制线

## 3.1 国土空间总体格局

# 规划形成 “一主两副一轴线，五区两廊一屏障” 的总体格局

### 一主

指板石镇发展核心，即镇政府驻地，地处重要的交通节点，镇域内部重要的政治中心、经济中心、文化中心和旅游集散中心。

### 两副

指城镇发展的重要中心，即孟岭村、南秦孟村，带动周边村镇发展。

### 一轴线

指以国道 302 和板石人民大街构成的东西横向轴线，是城镇主要发展轴线。

### 五区

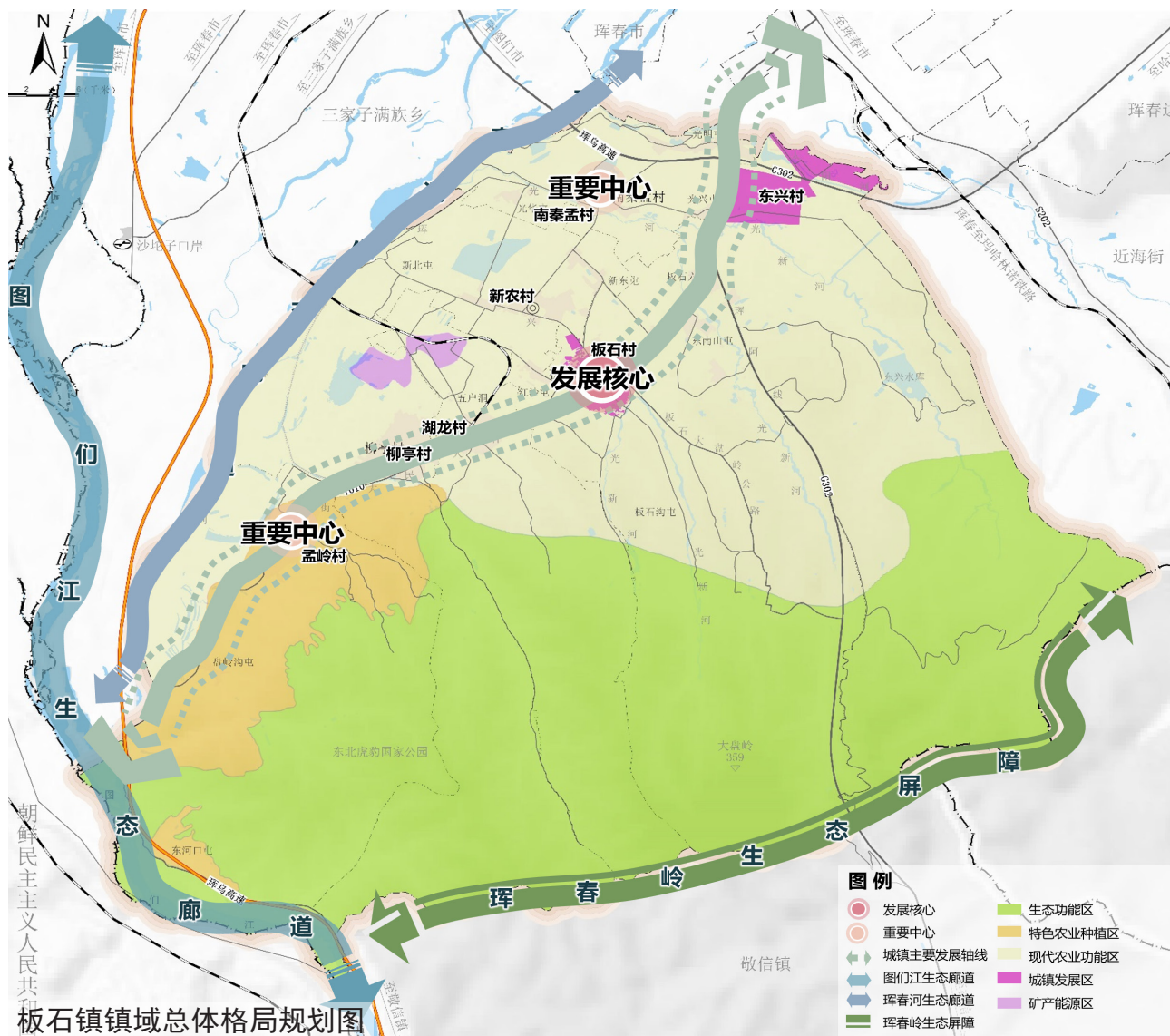
指城镇发展区，现代农业功能区，特色农业种植区，矿产能源区和生态功能区。

### 两廊

指沿图们江由北至南形成的图们江生态廊道；  
指沿琿春河由东向西形成的琿春河生态廊道。

### 一屏障

指板石镇南部琿春岭生态屏障。



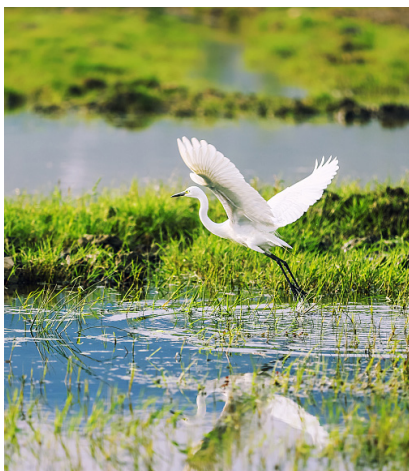
## 3.2 重要控制线

### 永久基本农田



规划至 2035 年，板石镇定永久基本农田保护面积为 **2398.72** 公顷。

### 生态保护红线

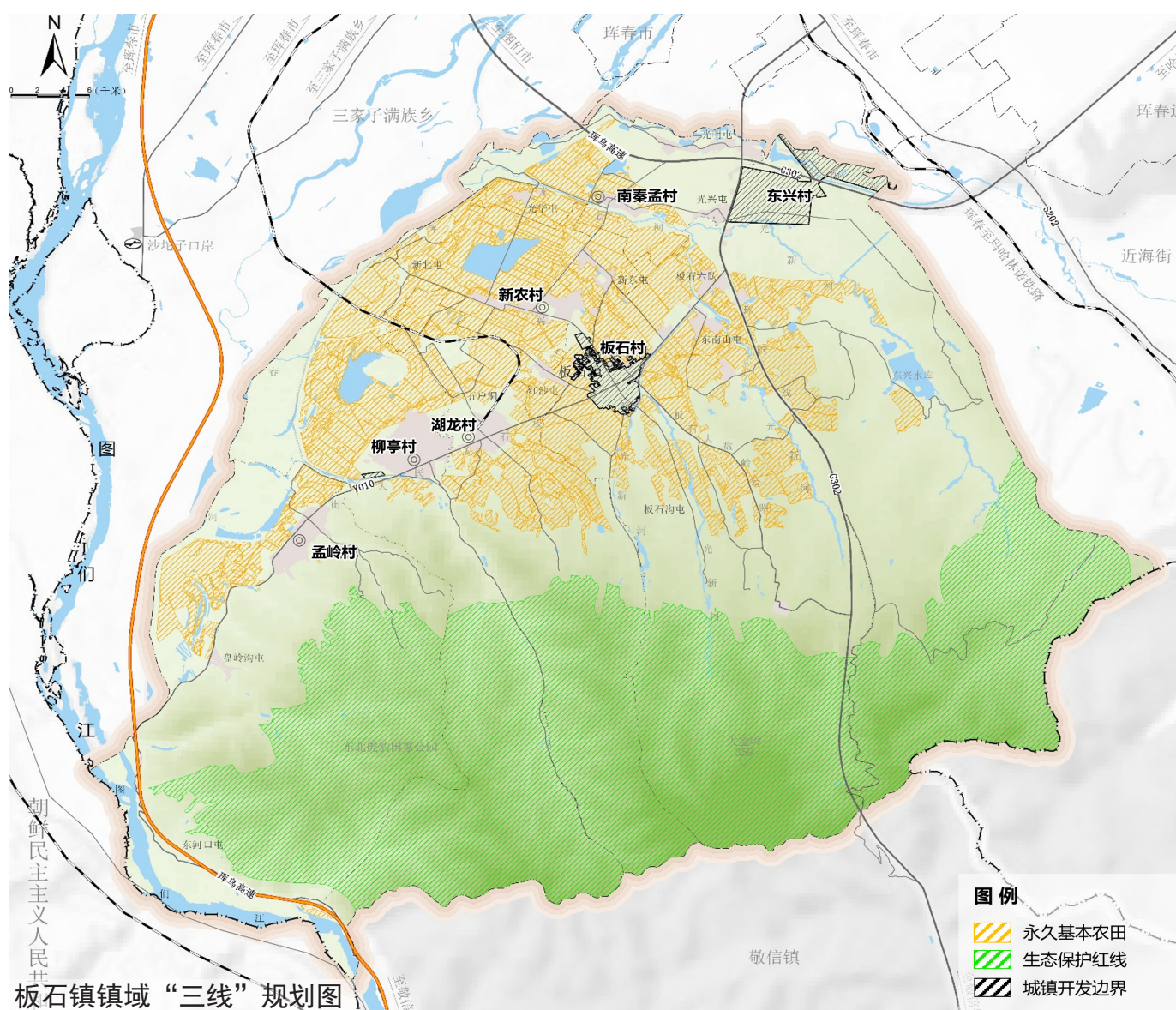


规划至 2035 年，板石镇划定生态保护红线面积为 **4795.46** 公顷。

### 城镇开发边界



规划至 2035 年，板石镇划定城镇开发边界面积为 **199.13** 公顷。





04

# 生态保护空间

- 划定生态保护空间格局
- 细化生态保护空间

# 4.1 划定生态保护空间格局

## 构建“一核两廊一屏障”网络化生态保护格局

### 一核

东北虎豹国家公园，是我国东北虎豹种群数量最多、活动最频繁、最重要的定居和繁育区域，也是重要的野生动植物分布区和北半球温带区生物多样性最丰富的地区之一。同时也是板石镇生态价值最高、生物多样性最丰富的区域，有着维护森林生态系统和湿地生态系统、涵养水源、维持关键物种生存等生态功能，是板石镇的生态根基。

### 两廊

图们江生态廊道、珲春河生态廊道，图们江生态廊道和珲春河生态廊道是板石镇最重要的水系生态廊道，具有生物栖息地、能量和物质通道、过滤与屏障、源和汇等基础功能。

### 一屏障

珲春岭生态屏障，是板石镇最重要的自然景观，形成以山体为主的生态屏障。

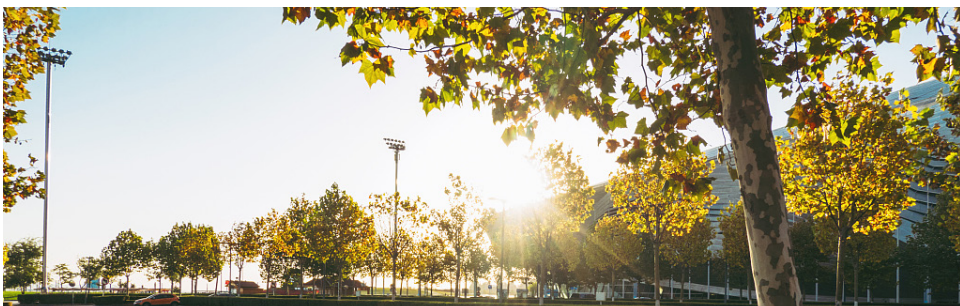


## 4.2 细化生态保护空间

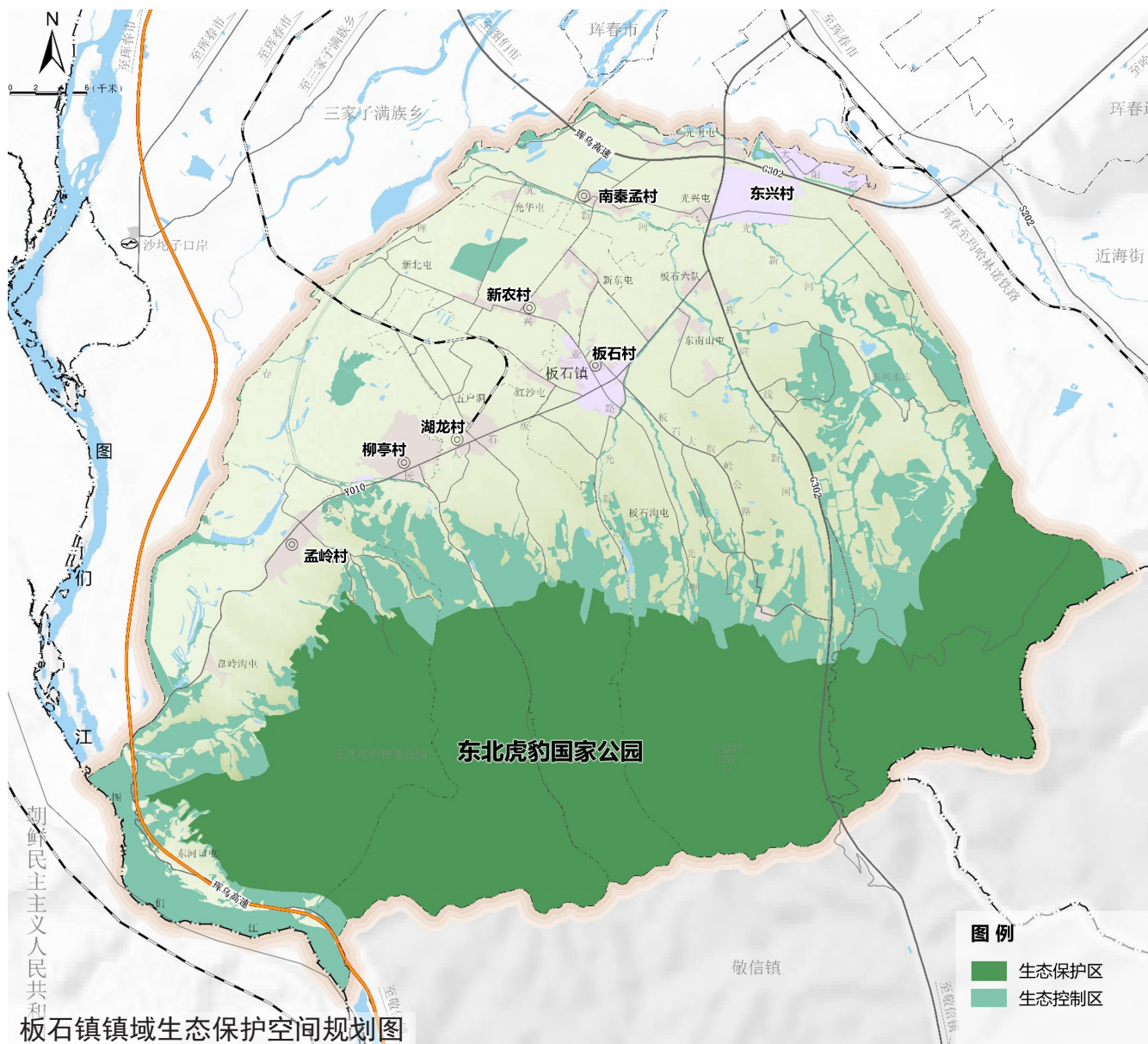
板石镇生态保护空间面积为 6834.98 公顷，分为生态保护区以及生态控制区。



生态  
保护区



生态  
控制区





05

# 农业生产空间

- 守住耕地保有量
- 细化农业生产空间



# 5.1 守住耕地保有量

确保到 2035 年耕地保有量不低于 4359.45 公顷  
其中可长期稳定利用耕地不低于 3176.91 公顷

1

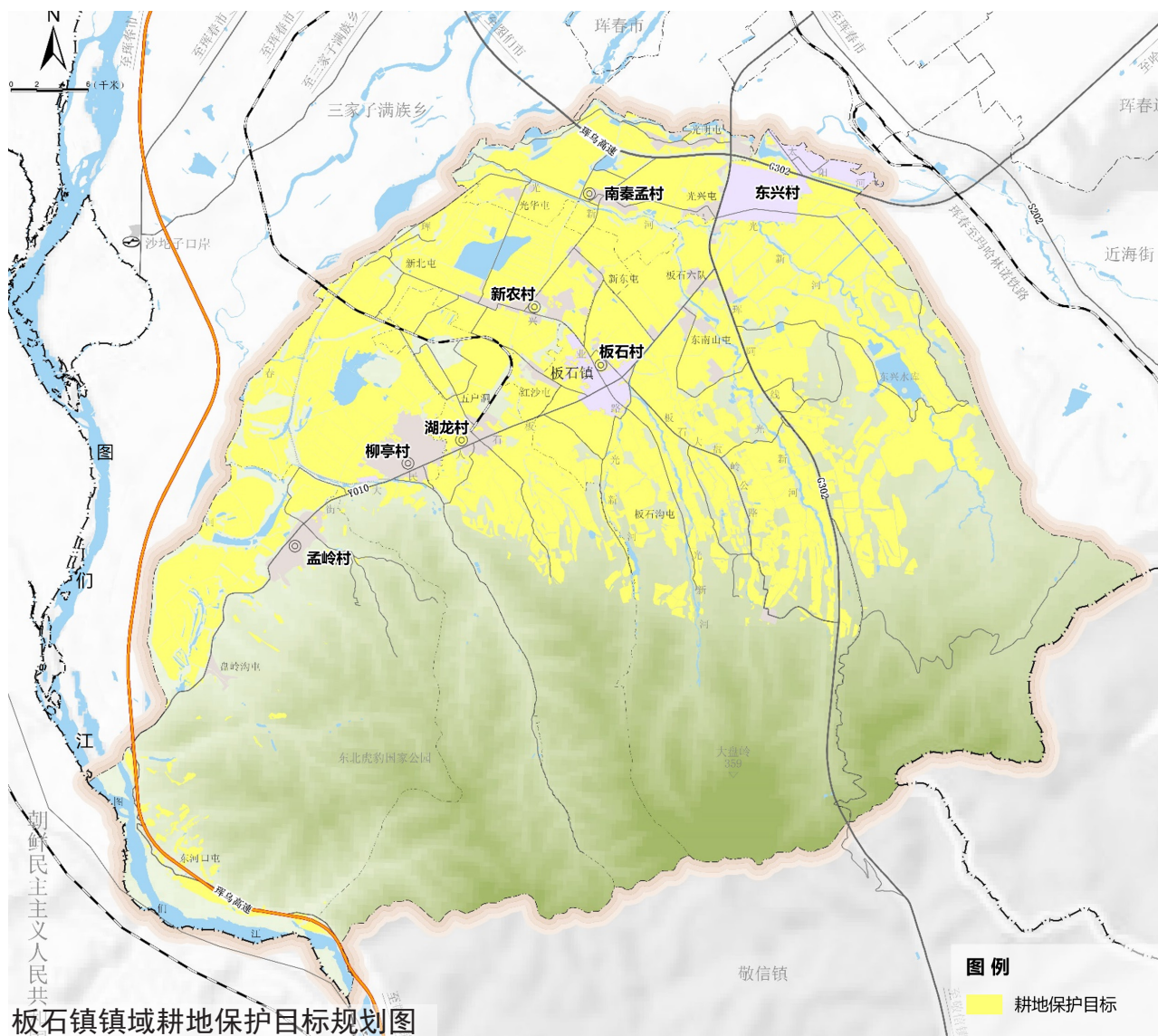
严格落实耕地占补平衡，进出平衡  
遏制耕地“非农化”“非粮化”

2

合理开发耕地后备资源  
保证长期稳定利用的耕地总量不减少

3

采取工程、农艺、生物等保护措施  
对黑土地实施数量、质量、生态全面保护

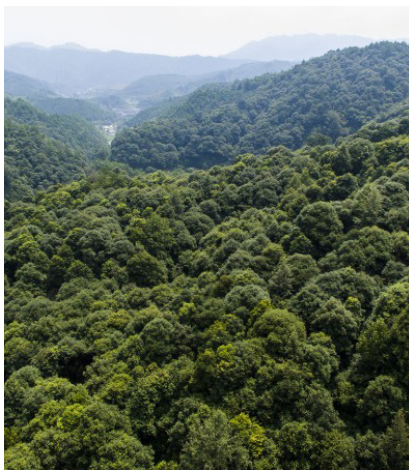


## 5.2 细化农业生产空间

划定板石镇农业生产空间 5856.30 公顷  
细分为一般农业区、林业发展区和永久基本农田保护区。



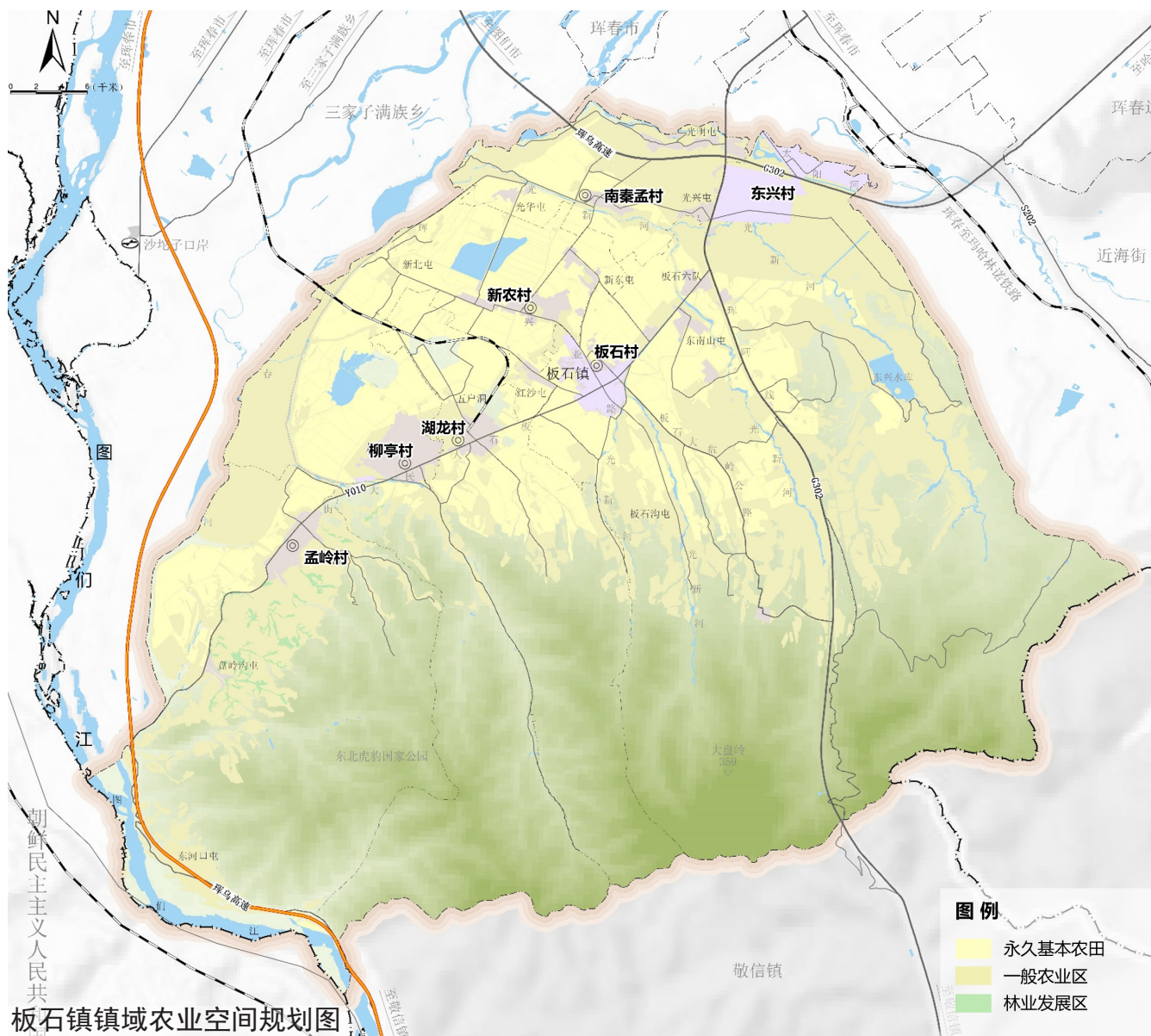
一般农业区



林业发展区



永久基本农田保护区



An aerial photograph of a city, showing a mix of residential and commercial buildings, green spaces, and a road. A large white box is overlaid on the right side of the image, containing the number '06' in a stylized, white, handwritten font.

06

# 城乡发展空间

- 划定城乡发展空间
- 谋划产业布局

# 6.1 划定城乡发展空间

划定板石镇城乡发展空间 **611.94** 公顷

细分为城镇开发边界、村庄建设边界和矿产能源发展区

## 城镇开发边界

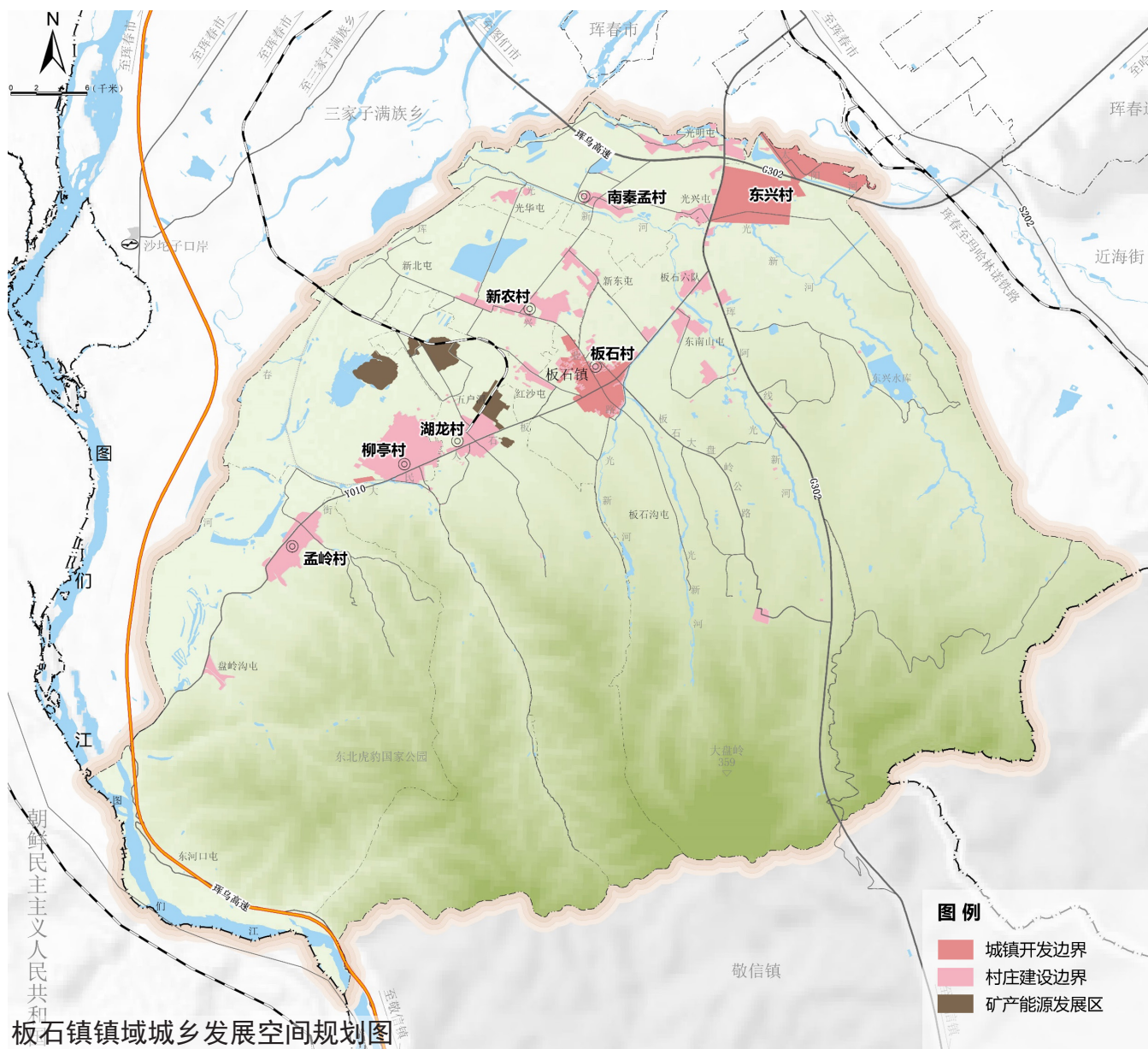
是在一定时期内因城镇发展需要，可以集中进行城镇开发建设、以城镇功能为主的区域边界，涉及城市、建制镇以及各类开发区等。

## 村庄建设边界

因村庄发展需要，可进行村庄开发建设区域的空间界线。

## 矿产能源发展区

为适应国家能源安全与矿业发展的重要陆域采矿区、战略性矿产储量区等区域。



## 6.2 谋划产业布局

规划形成“一主、两副、两轴、六区”  
的三产融合产业布局

一主

指产业发展的主中心，即镇政府驻地

指产业发展的副中心，即孟岭村、南秦孟村

两副

两轴

指产业发展两条轴线，一条为沿国道 302 形成现代物流发展轴带；另一条为沿板石人民大街形成特色农业发展轴带。

指产业发展的六个主要功能区。其中分别为产业集群发展区、现代农业发展区、矿产能源发展区、乡村旅游发展区、林下经济发展区、自然保护地核心保护区。

六区

## 6.2 谋划产业布局

统筹产业发展方向及产业用地需求，规划产业空间总体布局

重点围绕“镇区 + 特色农业 + 现代农业 + 能源发展”进行项目布局。





07

# 历史文化保护

- 历史文化保护
- 历史文化与景观风貌

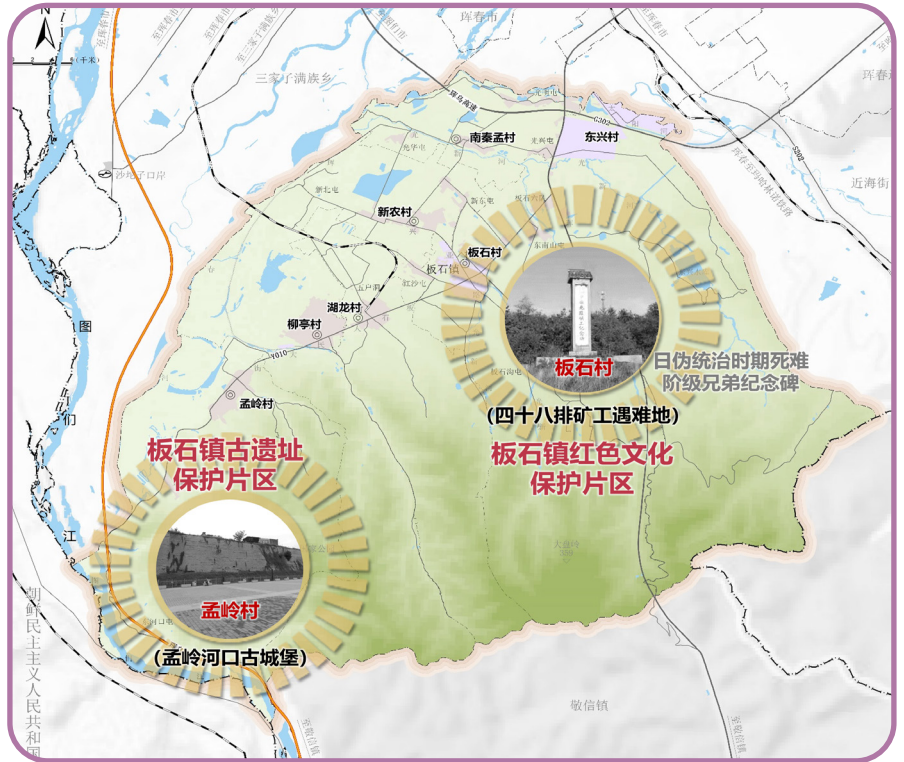
# 7.1 历史文化保护

## 物质文化遗产

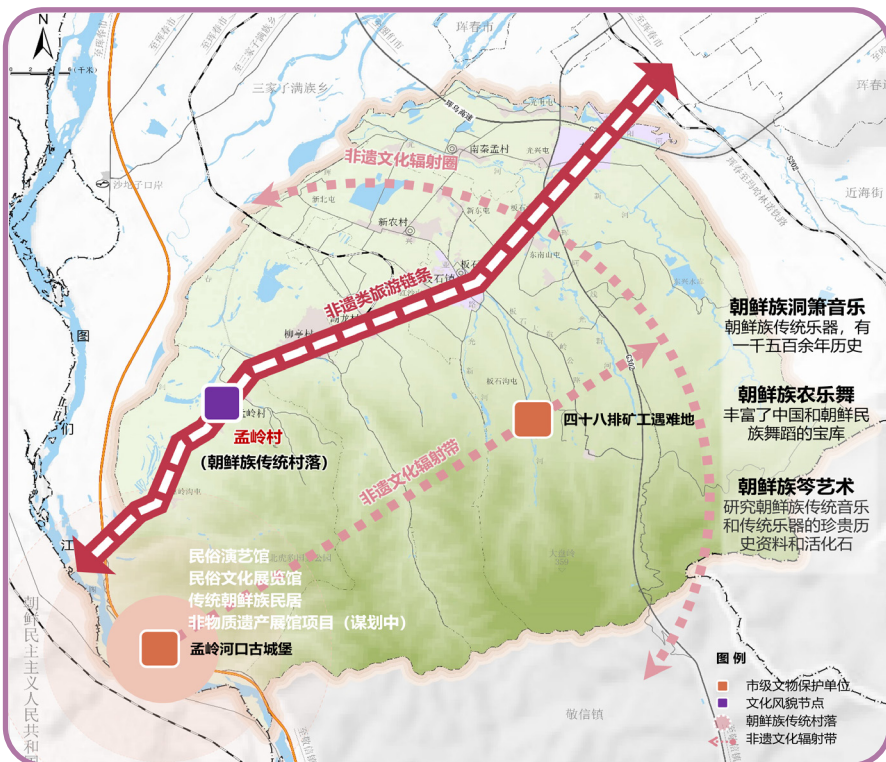
市级文物保护单位（2处）：

孟岭河口古城堡和四十八排矿工遇难地。

唐、辽金至近代时期和东北沦陷时期不可移动文物，包括古遗址、历史遗迹、代表性建筑。



## 非物质文化遗产



国家级非物质文化遗产2个、省级非物质文化遗产1个，分别为朝鲜族洞箫音乐、朝鲜族农乐舞和朝鲜族琴艺术。

按照“宜融则融、能融尽融、以文兴旅、以旅促文”的工作思路，推动“非遗+文旅、非遗+教育、非遗+文创”多方面融合发展。



## 7.2 历史文化与景观风貌

市级  
文物保护单位

国家级  
非物质文化遗产

省级  
非物质文化遗产

孟岭河口古城堡

四十八排矿工遇难地

朝鲜族洞箫音乐

朝鲜族农乐舞

朝鲜族琴艺术





08

# 基础设施支撑体系

- 综合交通
- 市政设施
- 综合防灾

# 8.1 综合交通

衔接好上位规划，落实公路等重要交通规划，加强镇域道路系统与各类对外交通设施连接形成合理的对外交通骨架网络。同时完善内部网络，加强镇村、产业节点之间的道路连通。提出农村道路规划目标，提升农村道路建设水平，促进城乡融合发展。

## 区域统筹发展战略

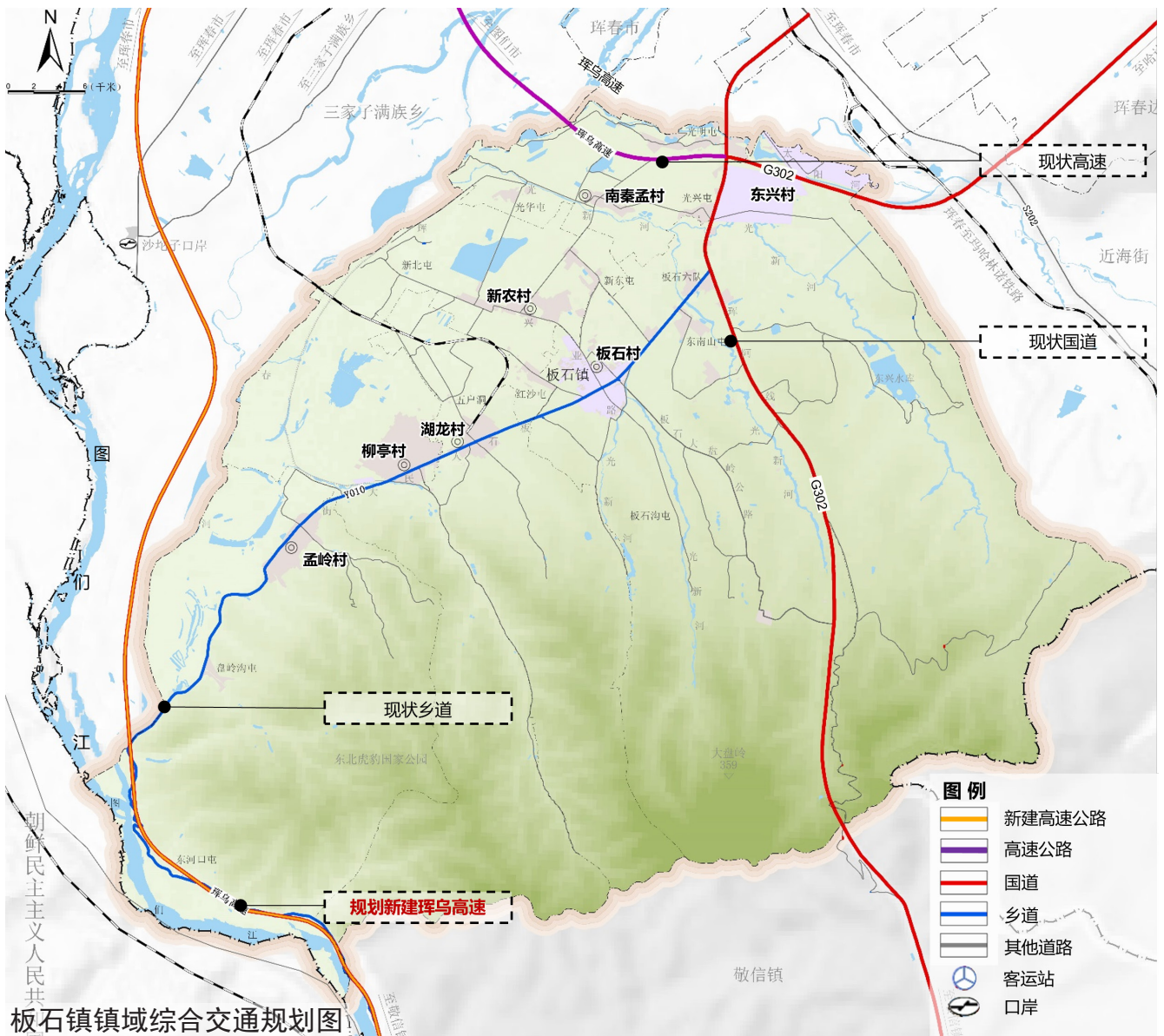
统筹协调好发展类要素与保护类要素，建设高质量的综合交通，增强板石镇交通的运输能力，重塑综合交通网络。

提升公路能级，完善交通基础设施，建立板石镇与周边乡镇、琿春市区以及省内的交通联系，实现乡镇、城乡互联互通。

## 综合交通协调发展战略

## 综合交通高质量发展战略

加强城乡交通一体化，加快综合交通绿色发展、人文建设，加强交通安全和智慧发展，构建安全、便捷、高效、绿色、经济的现代化综合交通体系。



## 8.2 市政设施

基于共建共享原则，建立乡村各级相匹配的市政保障体系；  
坚持生态优先、绿色发展，优化设施布局，综合提升市政设施建设水平。

### 环卫工程

实行生活垃圾分类试点，并纳入城乡  
环卫市场化运作强力推进农村“厕所革命”，推广环保型厕所

### 给水工程

推进城乡供水一体化，  
提高村庄自来水普及率

### 排水工程

远期实现行政村  
污水处理设施全覆盖

### 电力工程

规划新建 1 处 220KV  
变电站位于东兴村

### 通信工程

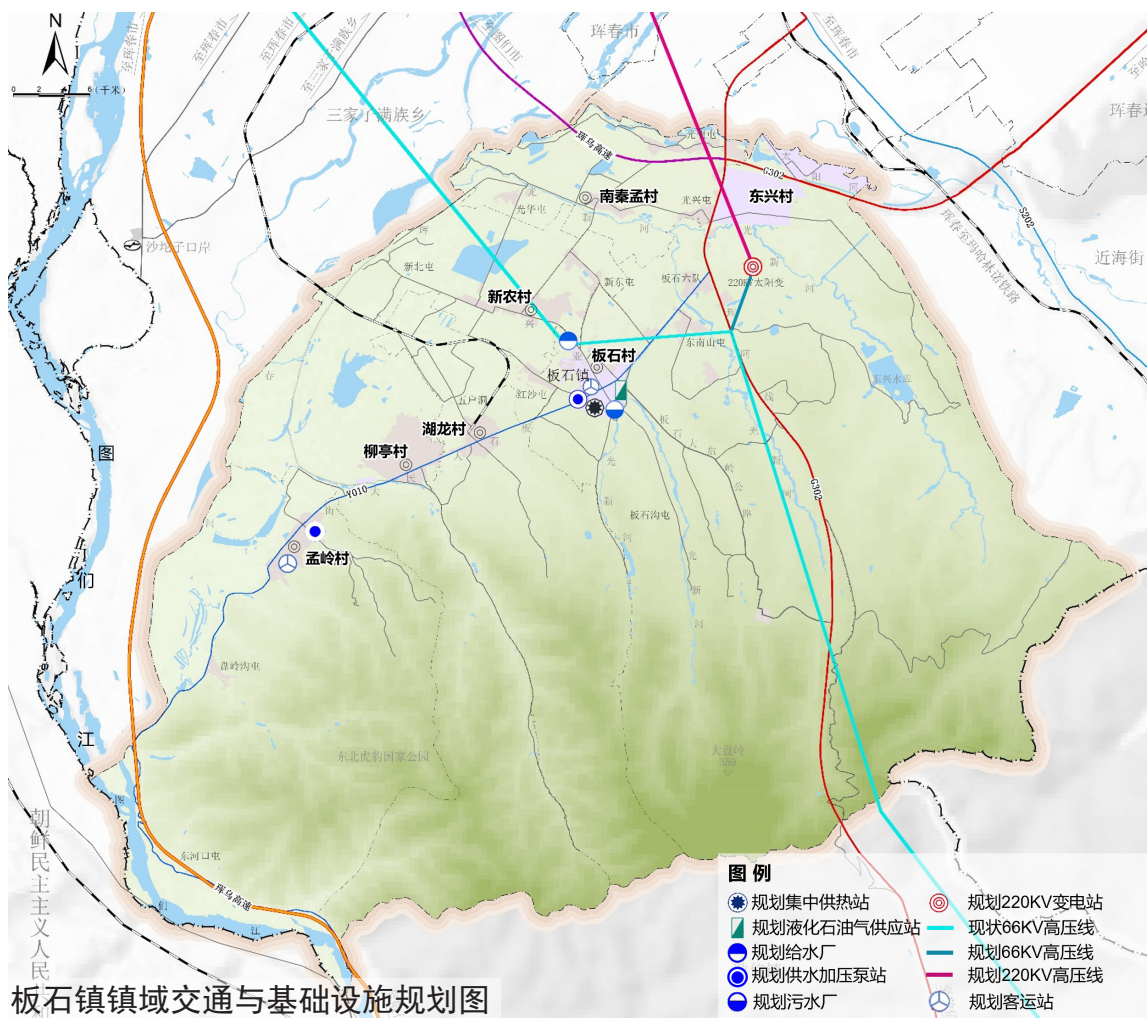
2035 年前实现  
宽带网络全覆盖

### 供热工程

优化能源利用结构，加快煤改气、  
煤改电等清洁供暖替代方式，鼓励推广空气源供热

### 燃气工程

推动镇政府驻地  
及中心村燃气工程建设



## 8.3 综合防灾

镇域南部为重点防治区域，加强对**图们江、珲春河流域**防洪堤的建设，以高速公路、国道作为一级疏散通道，乡道作为二级疏散通道。

在**镇政府驻地、孟岭村、南秦孟村**设置应急救助点。

### 综合防灾

加强生态系统保护修复，进行水综合治理，建立综合防灾监督预防机制，保障生命和财产安全。

### 防洪工程

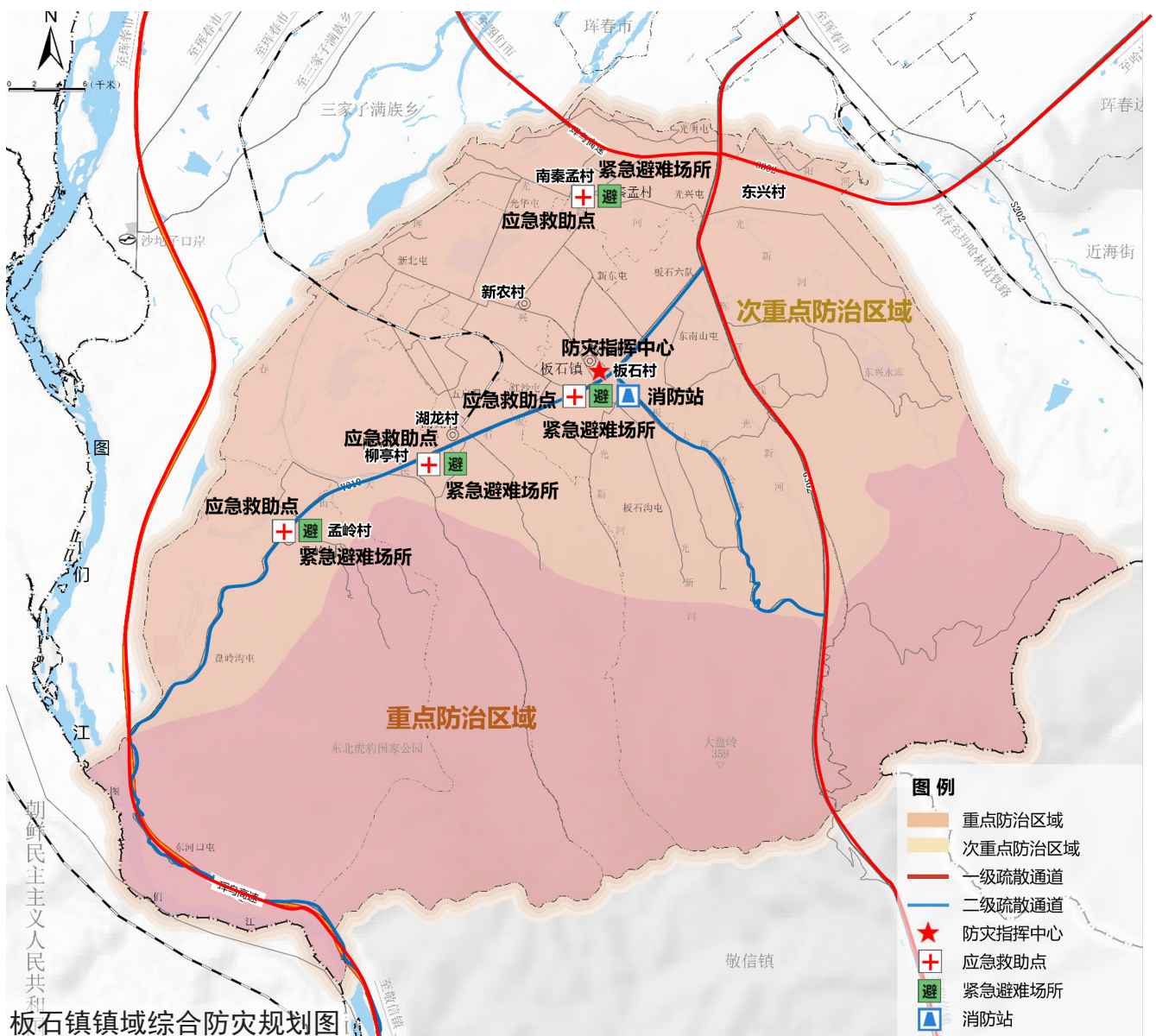
图们江干流堤防板石镇段防洪标准为20年一遇洪水设计。农田排水标准为20年一遇洪水设计。

### 消防工程

在镇政府驻地设置消防指挥中心，负责全域消防指挥。

### 抗震工程

板石镇全域的抗震设防标准为VI度。



A scenic view of a village at sunset. The sky is filled with soft, colorful clouds in shades of purple, pink, and orange. In the foreground, there are green plants with yellowish leaves. In the middle ground, a cluster of white buildings with dark roofs is visible, situated near a body of water. In the background, there are dark, forested hills. A large white box with a thin black border is overlaid on the upper right portion of the image, containing the number '09' in a large, white, stylized font.

09

# 镇政府驻地 规划

- 功能结构
- 公共服务设施规划

# 9.1 功能结构

规划“一心两轴、一带四区”的功能结构

一心

以休闲商业为主形成的综合发展中心

两轴

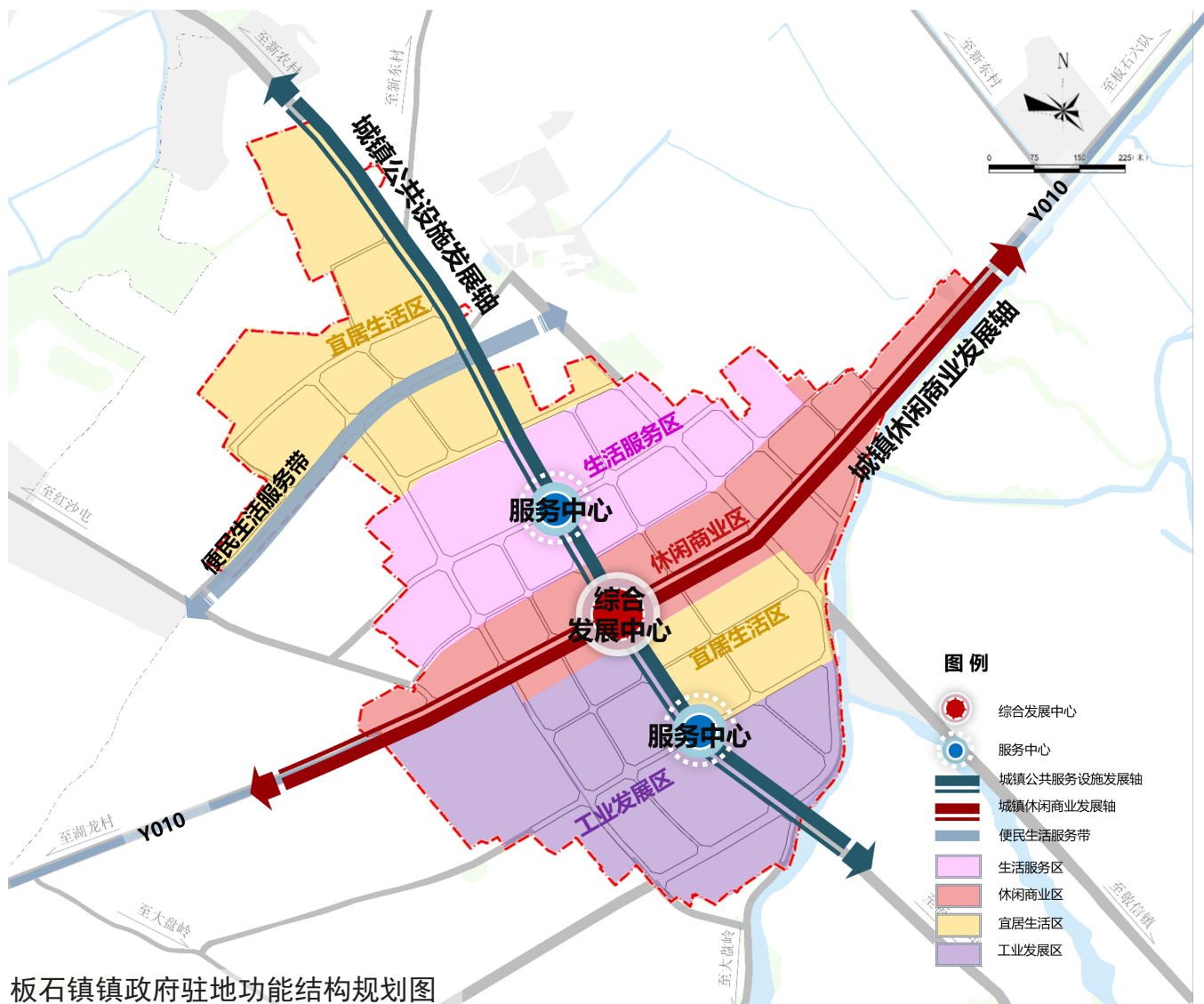
依据镇政府驻地主要道路形成一横一纵的镇政府驻地发展轴线，沿板石人民大街形成休闲商业发展轴，沿兴业路形成城镇公共设施发展轴

一带

以规划干路沿街商业串联生活片区形成横向生活服务带

四区

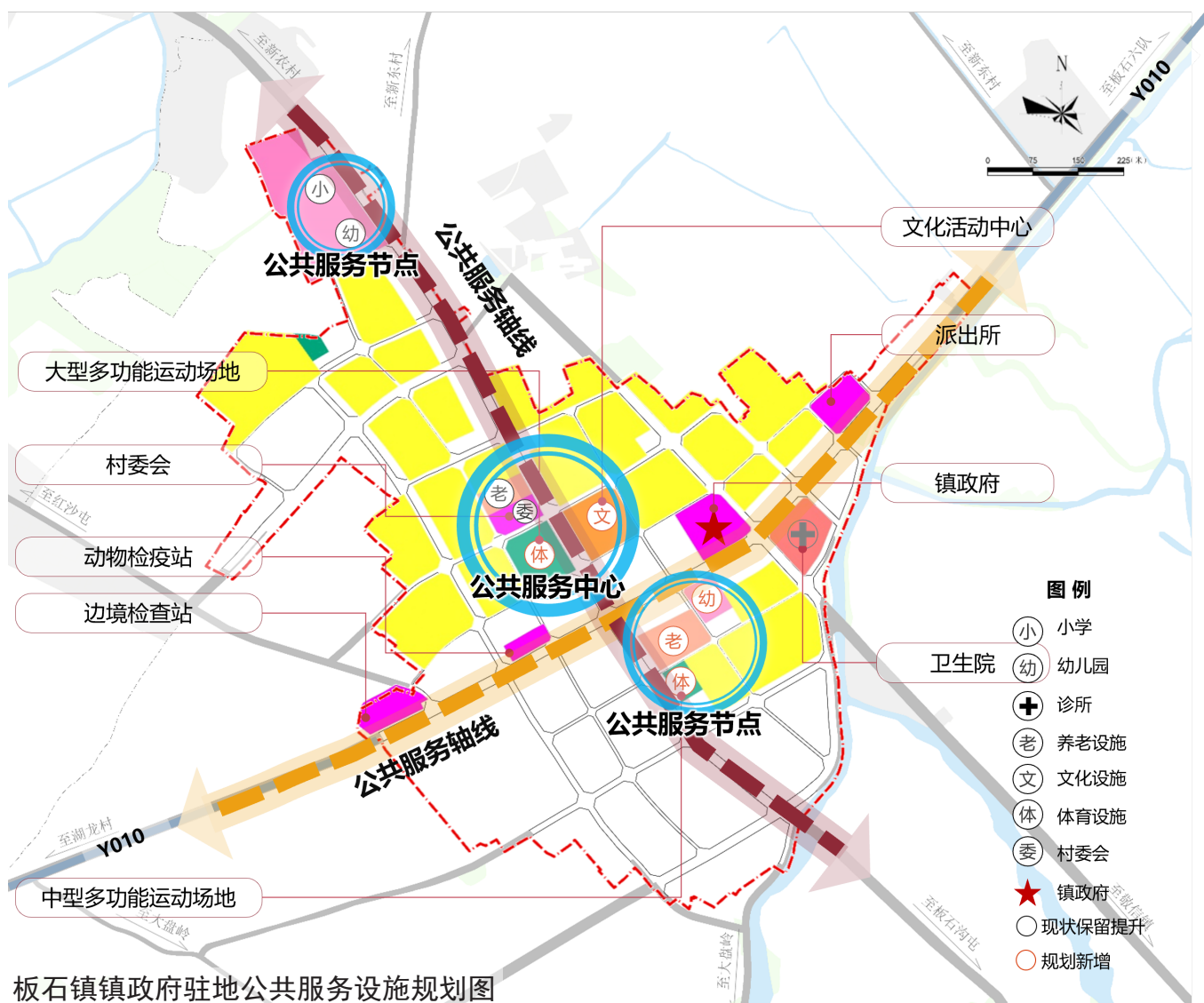
休闲商业区  
生活服务区  
宜居生活区  
工业发展区



板石镇镇政府驻地功能结构规划图

## 9.2 公共服务设施规划

规划形成沿板石人民大街和兴业路的两条公共服务轴线，南北向轴线以教育、体育、文化等服务设施为主，东西向以商业、行政等服务设施为主，形成**南北贯通、东西共享**的服务格局





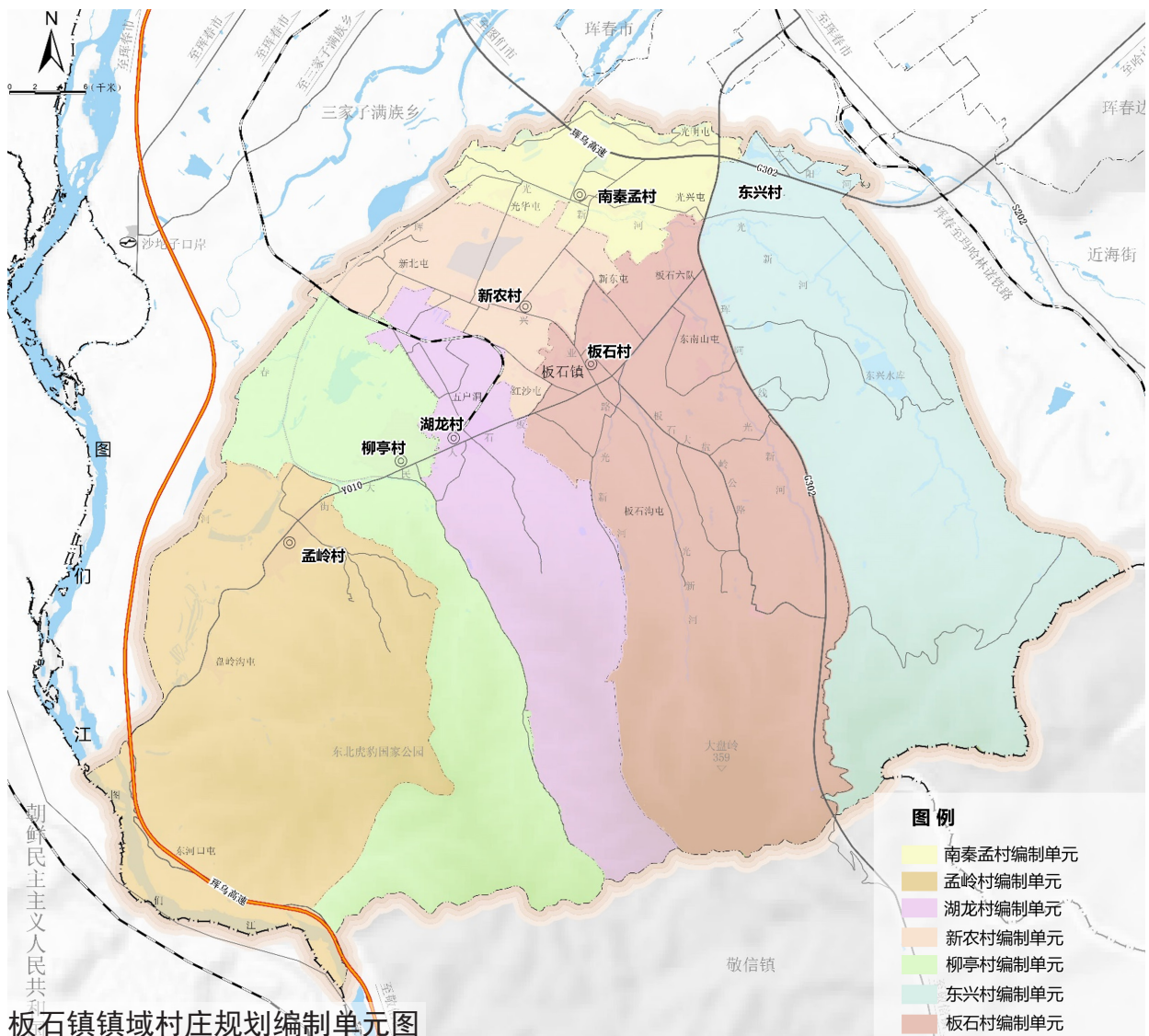
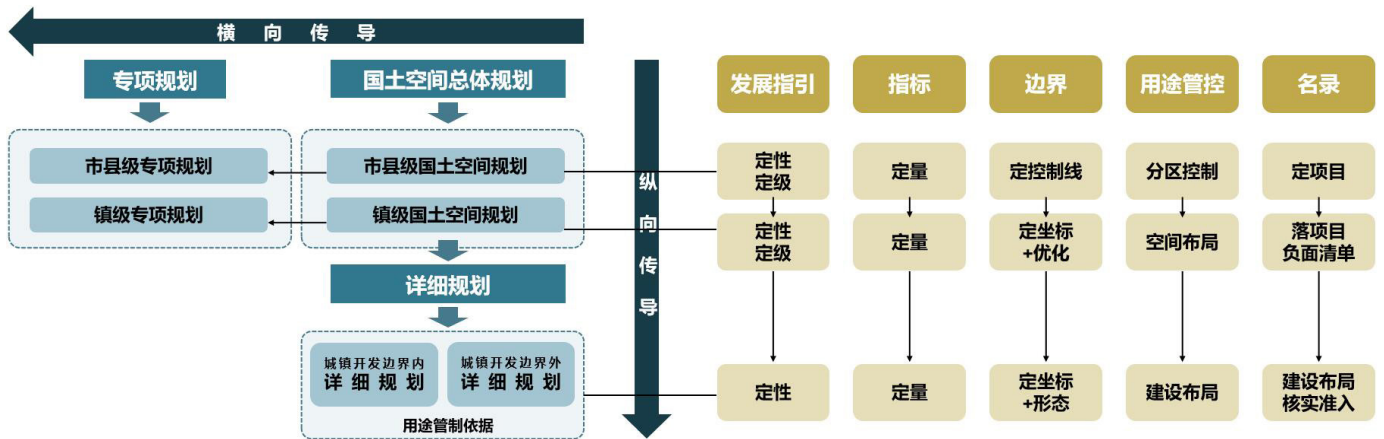


10

规划传导

# 10 规划传导

分为城镇开发边界内和城镇开发边界外，城镇开发边界内划分为镇政府驻地编制单元；城镇开发边界外分为板石村编制单元、南秦孟村编制单元、东兴村编制单元、孟岭村编制单元、湖龙村编制单元、新农村编制单元、柳亭村编制单元。



板石镇镇域村庄规划编制单元图