

**珲春市敬信镇国土空间总体规划
(2021-2035年)**

(公众版)

敬信镇人民政府

2023年11月

目录

一、总则	1
（一）规划目的	1
（二）指导思想	1
（三）规划原则	2
（四）规划期限	2
（五）规划范围	2
二、定位与目标	3
（一）规划定位	3
（二）主要职能	3
（三）功能定位	3
（四）发展目标	3
（五）总体格局	5
三、空间策略	6
（一）农业生产空间	6
（二）生态保护空间	7
（三）城乡发展空间	8
（四）魅力空间塑造	9
四、重大要素支撑	10
（一）综合交通体系	10
（二）公共服务体系	10
（三）市政基础设施	10

（四）综合防灾体系.....	12
五、镇政府驻地规划.....	15
（一）范围规模.....	15
（二）功能结构规划.....	15
（三）用地布局.....	15
（四）空间形态.....	17
（五）交通组织.....	18
（六）基础设施布局.....	19
六、村庄规划.....	21
（一）村庄定位.....	21
（二）规划分区.....	21
（三）建设地块管控.....	22
七、规划传导与近期建设.....	24
（一）规划传导与管控.....	24
（二）实施保障.....	25
（三）近期建设.....	25
附图.....	26

一、总则

（一）规划目的

初步实现了相关规划与多个编制主体间的协调统一，解决了相互之间存在的矛盾与冲突，探索建立了“多规合一”协调统筹平台与机制，尝试制定技术规范与标准，为国土空间规划编制奠定了坚实的基础。

国土空间总体规划是实现主体功能区规划、土地利用规划、城乡建设规划、村庄建设规划等空间规划融合为统一的国土空间规划的载体，是核发乡村建设规划许可、进行各项建设等的法定依据。其目的为谋划发展战略，管控全域空间要素。

在对全区域开发保护作出的科学性、法定性、具体性与实施性安排的同时，以处理好“发展与保护”、“承上与启下”、“近期与远期”三组关系作为核心任务。

（二）指导思想

以习近平新时代中国特色社会主义思想为指导，全面贯彻落实党的二十大精神，认真落实中央、吉林省《中共吉林省委吉林省人民政府关于建立全省国土空间规划体系并监督实施的意见》等相关文件和会议精神，衔接珲春市国土空间总体规划工作，以国土空间规划全流程信息化、全生命周期管理为目标，科学布局敬信镇生产、生活、生态空间，促进经济社会发展和生态保护的有机统一，优化国土空间开发格局，促进乡村振兴，改革创新空间规划性编制、管理、实施、监督的制度体系，解决空间性规划

重叠冲突、部门职责交叉重复、地方规划朝令夕改等问题，推进国土空间规划数据互联互通、共建共享、联动调整，开展全域国土空间开发和保护“一张蓝图”的谋划与梳理，编制《珲春市敬信镇国土空间总体规划（2021-2035年）》（以下简称“本规划”）。

（三）规划原则

坚持以人为本，品质提升。以镇村居民需求为中心，推动实施乡村振兴战略，实现高质量发展、高品质生活。

坚持生态优先，绿色发展。落实珲春市划定的“三区三线”，严守生态环境底线，优化人居环境。

坚持全域管控，适度集约。强化自然资源统筹利用和用途管控，控制镇村建设用地增量，提高土地利用效率。

坚持因地制宜，突出特色。结合乡镇自然和历史文化资源，塑造城乡特色风貌，建设有文化、有记忆的美丽镇村。

坚持上下结合，强化实施。严格落实上位规划下达的核心指标，并将本级约束性、预期性指标分解至村庄。

（四）规划期限

规划期限为2021年至2035年，基期年为2020年，近期年为2025年，规划目标年为2035年，远景展望至2050年。

（五）规划范围

敬信镇行政辖区内全部国土空间，包括所辖的14个行政村，76个村民小组，规划面积为337.49平方公里。

二道泡村行政辖区内全部国土空间，下辖1个自然屯，规划面积为23.20平方公里。

二、定位与目标

（一）规划定位

敬信镇是以休闲旅游服务、轻型制造、国际物流为主的三国交界门户小镇。

（二）主要职能

落实珲春市国土空间总体规划中城镇职能结构规划，敬信镇的主要职能为旅游型、商贸型和口岸型城镇。

（三）功能定位

敬信镇的功能定位为吉林省国际边贸名镇，图们江经济带边境休闲文化游中心，珲春市南部生态保育重要节点。

（四）发展目标

1. 社会经济发展目标

产业融合目标。规划至 2025 年，敬信镇农业现代化水平显著提升，二产轻型加工与仓储物流业初具规模，旅游服务业基础夯实，实现“一二三产”联动局面；规划至 2035 年，农业现代化基本实现，对朝合作产业成效显著，旅游服务业品牌形成，实现“一二三产”高效融合发展局面。

乡村振兴目标。规划至 2025 年，农民人均可支配收入达到 1.2 万元，保持年平均 4%~5% 的增速。完善公共服务设施和基础设施配套，农民收入水平提高，乡村治理能力提升，优化现有产业，挖掘乡村旅游资源，乡村振兴取得阶段性成果。规划至 2035 年，农民人均可支配收入达到 2.5~3 万元，保持年平均 6%~7% 的增速。

实现乡村全面振兴，农业现代化基本实现，旅游服务业品牌形成，农民就业质量显著提高，城乡基本公共服务均等化基本实现，乡风文明达到新高度，乡村治理体系更加完善，生态宜居的美丽乡村基本实现。

城乡品质目标。规划至 2025 年，补足文体教育、医疗社保等公共服务设施，城镇景观风貌全面提升，城镇宜居性显著提升；规划至 2035 年，公共服务设施全面提升，未来社区有序建设，景观风貌更具人文特色，城镇繁荣宜居。

2. 国土开发保护目标

资源保护目标。规划至 2025 年，落实耕地、林地、草原、湿地等资源面积，因地制宜配置矿业空间，强化与“三线”协调，确保数、图一致，明确管控规则；规划至 2035 年，一二三产业融合发展，确保居民望得见山、看得见水、记得住乡愁，确保全体人民吃上安全、干净、可靠的全系农产品，实现乡村振兴。

开发利用目标。规划至 2025 年，梳理敬信镇低效用地、工矿废弃地，着手部署重点地区规模化城镇存量建设用地改造和整治工程，城镇发展由粗放式向集约式、内涵式转变；规划至 2035 年，加快新型城镇化建设，实现公共服务、环境卫生、市政公用、产业配套等设施提级扩能，增强综合承载和治理能力。

整治修复目标。规划至 2025 年，明确镇域整治修复重点区域，制定修复策略。整治修复初见成效，水环境得到初步治理，提高植被覆盖度，生态环境系统质量稳中有升。规划至 2035 年，建立健全地质灾害预警系统，全面修复镇域内破损生境，增加有效林

草面积，维护生物多样性。

（五）总体格局

规划形成“一核两心汇两区，一轴两廊融一屏”的总体格局。

“一核”指敬信镇发展核心，即镇政府驻地，地处重要的交通节点，镇域内部重要的政治中心、经济中心、文化中心和旅游集散中心。

“两心”指城镇发展的重要中心，即圈河村和防川村，带动周边村镇发展。

“两区”指城镇发展的两大片区，即以东北虎豹国家公园和吉林图们江国家森林公园形成的生态屏障功能区，以乡村发展区和农田保护区形成的中部镇村发展区。

“一轴”指城镇主要发展轴线，即沿珲乌高速形成的南北纵向轴线。

“两廊”指沿图们江由北至南形成的城镇东部水系生态廊道；沿圈河形成的敬信镇内部水系生态廊道，在敬信镇镇域串连 9 个天然湖泊水面，是敬信湿地的重要组成部分。

“一屏”指敬信镇北部的珲春岭生态屏障。

三、空间策略

（一）农业生产空间

严格落实耕地保护任务。规划至2035年，永久基本农田面积不低于23.67平方公里，耕地保有量不低于41.46平方公里，其中可长期稳定利用耕地不低于34.79平方公里。实施质量优先下的耕地保护，重点保护水土光热条件好、集中连片的优质耕地，纳入永久基本农田严格管护；严格控制新增建设占用耕地，对新增建设用地确需占用现状稳定耕地的，按数量、质量、生态“三位一体”的要求实现占补平衡，确保稳定耕地面积不减少。

严格执行耕地占补平衡制度，统筹土地开发整理复垦，将低效建设用地、农用地以及水土条件较好的耕地周边的其他草地、裸地等进行开发整理，引导即可恢复地类转为耕地，结合土地整治，推进工程恢复地，补充耕地数量。

落实“两区”规划。落实粮食生产功能区和重要农产品保护区到具体地块，实行最严格的耕地保护制度，严禁耕地“非农化”、“非粮化”，杜绝“挖湖造景”、违规占用耕地绿化造林和超标建设绿色通道，防止以发展设施农业为名擅自将耕地等农用地改为非农建设用途、违法违规占地建房等新增违法乱占耕地行为，确保农业资源优先保障粮食生产。

合理确定农业发展主要区域，引导农业现代化。突出发展绿色农业、休闲农业、生态农业，围绕市场需求，以特色农产品优势区建设为引领，推动主导产业和特色农产品向优势区域集中，推进特色农业由增产导向转向提质导向，构建以种植业、畜牧业、

养殖业为主的农业生产空间。以敬信镇镇政府驻地为重点，优化镇政府驻地与外围农田空间布局，强化农产品供给、生态防护、观光休闲、科普教育等面向城市多样化需求的功能培育。支持城乡结合部和城郊地区因地制宜建设各种农副产品生产基地，保障城镇居民生活需要。促进城郊乡村地区三产融合发展，支持农业公园、农业综合体、农事体验基地、科普教育基地等多样化发展平台建设。敬信镇农业生产空间面积为 46.94 平方公里，占镇域国土面积的 13.91%。

（二）生态保护空间

落实上位规划生态安全格局。落实以东北虎豹国家公园为核心的核心区，南北向的图们江生态廊道，是敬信镇生态价值最高、生物多样性最丰富的区域，用以维护森林生态系统，涵养水源、维持关键物种的生存等生态功能。

建立以自然保护地体系为主的生态保护空间。整合优化各类自然保护地，建立以东北虎豹国家公园和吉林图们江国家森林公园为主体的功能相对完善的自然保护地体系，生态保护红线面积为 252.83 平方公里，占镇域国土面积的 74.91%。

敬信镇生态保护空间面积为 285.54 平方公里，占镇域国土面积的 84.61%。

生态保护空间分为生态保护区以及生态控制区，生态保护区面积 252.83 平方公里，占生态保护空间的 88.55%，生态控制区面积 32.71 平方公里，占生态保护空间的 11.45%。

（三）城乡发展空间

优化城乡发展空间。敬信镇城乡发展空间由城镇开发边界及村庄建设边界构成，城镇开发边界以珲春市划定结果为基准，村庄建设边界以现状村庄建设用地范围为基础，合理优化乡村发展空间。敬信镇城乡发展空间面积为 5.01 平方公里，占镇域国土面积的 1.49%。

划定城镇开发边界。城镇开发边界是为合理引导一定时期内城镇、工业园区发展，有效保护耕地与生态环境，基于地形条件、自然生态、环境容量等因素，划定的一条或多条闭合边界，包括现有建成区和未来城镇建设预留空间。规划至 2035 年，敬信镇的城镇开发边界面积为 1.19 平方公里，其中集中建设区为 1.19 平方公里，占镇域国土面积的 0.35%。

构建镇村空间发展格局。规划形成“一核、两心、Y 轴、多点”的镇村空间结构。“一核”指城镇“发展核”，即镇政府驻地，是镇域行政服务、经济商贸、文化教育、旅游集散的中心，在区域发展和乡村振兴中起到带动作用。“两心”指城镇发展的两个主中心，即圈河村和防川村。其中圈河村是圈河口岸所在地，是敬信镇主要商贸物流基地，同时也是带动镇域发展的重点村；防川村以朝鲜族特色旅游观光、养老度假、特色商业、文化展览为特色，是带动镇域发展的重点村。“Y 轴”指城镇发展的主要轴线，即依托珲乌高速、国道 302 形成的纵向发展主轴，是敬信对外联系大动脉，沿线串联全镇多个重要村庄，同时也是敬信镇经济发展建设的发展轴，强化村庄联系，为敬信镇经济发展建设的主要

发展轴。“多点”指城镇发展的多个重要节点，即基层村，依托镇村体系职能结构与村庄发展引导，合理支配资源，发挥地域特色，同时优化内生动力，在镇域发展中起着辅助发展、促进全域经济增长的作用。

（四）魅力空间塑造

景观风貌定位。构建以“山水生态为主题，民族文化为底蕴，镇村职能为核心”的敬信镇景观风貌定位思路。规划形成以“山水绿城、文化创城、三国界城”的景观风貌定位。

景观风貌结构。规划形成“一心一廊一屏障、两核三区多节点”的景观风貌结构，构建绿色生态、湿地候鸟、历史人文气息浓厚的地方特色风貌体系。“一心”指敬信镇风貌中心，以镇政府驻地为中心，从建筑、街道、绿化等方面提升城镇品质，营造城镇公共服务中心。“一廊”指边境文化传承廊道，以图们江为主体，集聚多元文化、生态资源，使图们江流域文明得以传承。“一屏障”指北部山体生态保护屏障，以珲春岭山脉为主，形成自然山体生态保护屏障。“两核”指口岸风貌核心和民俗风貌核心，其中口岸风貌核心是以圈河口岸为主；民俗风貌核心是以防川村为主。“三区”指森林生态风貌区、湿地生态风貌区和候鸟生态风貌区。其中森林生态风貌区是以东北虎豹国家公园、吉林图们江国家森林公园为主；湿地生态风貌区是以敬信湿地为主；候鸟生态风貌区是以玻璃洞村、回龙峰村、鲁田村为主。“多节点”指生态旅游节点、乡村休闲景观节点、历史人文景观节点等。

四、重大要素支撑

（一）综合交通体系

规划新增珲乌高速与现状国道 302 为主要对外交通廊道，向北联系珲春市区，向南通往防川村，是镇域对外的重要交通，同时承担起连接俄罗斯及朝鲜，辐射东北亚区域的重要作用。以边防公路为次要对外交通廊道，满足镇域日益增长的对外交通需求。

规划珲乌高速，联接圈河口岸、防川村等，强化对外区域路网，提高区域联通能力。改建乡村公路二道泡村至金塘村、至九沙坪村，同时提升部分通村路，改善道路质量，加快白改黑、道路维修，增设配套设施和安全设施，使村民出行更安心。

（二）公共服务体系

以人为本，建设与城镇经济和人口发展相适应的城镇社会服务设施。按照镇村体系的等级序列，形成集商业、教育科研、文化娱乐、体育、医疗卫生、社会保障设施为内容，覆盖全镇域的多级公共服务设施网络体系。中心村按照 15 分钟可达的空间尺度，满足就近使用需求的服务要素，注重相邻村庄之间服务要素的错位配置和共享使用，结合村/组层级社区生活圈服务要素配置，综合设置村级公共服务中心。

（三）市政基础设施

供水工程规划。镇政府驻地人均综合用水量 140（升/人·天），各村人均综合用水量取值 120（升/人·天）。规划至 2035 年，镇域年总用水量为 693.97 立方米/天。在现有供水方式的基础上，规划镇政府驻地建立给水厂，满足全镇范围内供水，水质经分析后

决定处理方式。水源引自南花水库。

排水工程规划。规划至 2025 年，敬信镇污水量为 455.34 立方米/天，污水处理率达到 80%左右；规划至 2035 年，污水量为 589.86 立方米/天，污水处理率达到 100%。规划至 2035 年，保留并扩建二道泡村和防川村的污水处理站，并在圈河村规划新增 1 座污水处理站，其余各基层村设小型污水处理设施。镇政府驻地、中心村及有条件的基层村采用雨污分流制，排入污水主干管，由污水主干管送入污水处理设施，其他基层村暂时采用雨污合流的方式。污水处理后水质达到《农村生活污水处理设施水污染物排放标准》（DB22/3094-2020）一级标准，河流水质应达到Ⅲ类地表水要求后可以排入附近水体。

供电工程规划。按照人均综合用电量指标为 1000 千瓦时/年，对于镇域用电量进行预测。规划至 2025、2035 年，全域用电量为 447 万千瓦时、660 万千瓦时。规划新增 1 座 66 千伏变电站，为圈河变电站，位于圈河村。规划保留现状 66 千伏变电站 1 座，为敬信变电站，位于二道泡村。依据镇域的电力预测，保障供电的安全，提高电网的稳定性，对于穿越镇域的高压电网，影响镇域景观和商业气氛的部分采用高压电网改线的方式，其他线路采用架空线路。为了保证稳定可靠的供电能力。使得电网运行相对灵活，层次分明，结构清晰，可扩展性强。规划镇域 220 千伏高压走廊是 30 米，110 千伏是 25 米，35 千伏是 15 米，高压走廊结合绿化及防护林带建设。

通信工程规划。规划镇政府驻地及中心村设置电信所。移动通信基站的建设以无移动通信盲区为原则视不同的环境和话务量

的多少以及根据不同频段灵活建设。线路采用地埋光缆。线路的敷设采用统一规划、统一施工的原则和通信线路同一个路径上统一敷设。完善有线电视管理体制，电信统筹规划逐步过渡到宽带和光缆形式传输。巩固、提高全域广播电视“村村通”工作。规划全域网广播电视覆盖率达到 95%以上。规划建设以镇政府驻地为中心的邮政网络，规划保留镇政府驻地 1 处邮政所。

供热工程规划。规划新增镇政府驻地集中供热站 1 处，镇域其他各村庄以电热供热为主。提高集中供热热化率，完善供热设备，调整供热能源结构，减少能源浪费，降低空气污染，逐步提升清洁供热比例。

燃气工程规划。规划新增镇政府驻地瓶装液化石油气供应站 1 处，在全域范围内供应瓶装液化石油气。同时鼓励发展秸秆、稻草等生物质能，推广沼气等清洁能源利用技术。规划至 2035 年，镇政府驻地及中心村实现液化石油气普及率 80%。

环卫工程规划。规划至 2025 年，敬信镇镇域垃圾产生量为 5.1 吨/天，规划至 2035 年，垃圾产生量为 6.62 吨/天。完善以“户分类、村收集、镇转运、市处理”的生活垃圾收运及处理体系。城镇生活垃圾采取分类（袋装）收运、密封转运、焚烧、多种处理技术相结合的生活垃圾处理系统。规划保留镇域内 2 处垃圾中转站，规划新增 1 处垃圾中转站，位于圈河村。同时基于现状对应各基层村的垃圾收集工作，由垃圾中转站运送至珲春市生活垃圾焚烧发电厂。

（四）综合防灾体系

防震工程规划。敬信镇全域的抗震设防标准为 VI 度。避震疏

散场所与周围易燃建筑等一般地震次生火灾源之间应设置不小于30米的防火安全带；距易燃易爆工厂仓库、供气厂、储气站等重大次生火灾或爆炸危险源距离应不小于1000米。紧急避震疏散场所的服务半径宜为500米，步行大约10分钟之内可以到达；固定避震疏散场所的服务半径宜为2~3公里，步行大约1小时之内可以到达。疏散场地应结合规划布局统一布置，规划成片的公园绿地、广场、运动场、学校操场人防工事和农田空地作为避震疏散场地。紧急避震疏散场所内外的避震疏散通道有效宽度不宜低于4米，固定避震疏散场所内外的避震疏散主通道有效宽度不宜低于7米。与城镇出入口、中心避震疏散场所、镇政府抗震救灾指挥中心相连的救灾主干路不宜低于15米。避震疏散主通道两侧的建筑应能保障疏散通道的安全畅通。

消防工程规划。以接到报警5分钟内可以达到责任区边缘和每个消防站责任区面积4~7平方公里行布置。根据《城市消防站建设标准》的要求，镇政府驻地规划新增1座二级普通消防站。

防洪工程规划。规划图们江干流堤防敬信镇段防洪标准为20年一遇洪水设计；农田防洪标准为20年一遇洪水设计；中型水库防洪标准为20年一遇洪水设计；其他（小I型、小II型）水库防洪标准为20年一遇洪水设计。

公共卫生安全规划。建立以镇政府驻地、中心村、基层村为主的综合防疫安全体系，强化镇中心卫生院、规划防疫站、卫生站的防疫能力，加强村级卫生站及其配套设施建设，完善与补充卫生安全设施，完善公共卫生信息体系和医疗急救网络，形成卫生安全设施布局合理、反应快捷、监督有力的疾病预防控制体系，

提高突发性公共卫生事件的应对能力。

边境安全规划。切实保障边境发展，有效维护国家安全。建立更加有效的区域协调发展新机制。加快边境发展，确保边境巩固、边境安全。完善国家安全战略和国家安全政策，严密防范和坚决打击各种渗透颠覆破坏活动，暴力恐怖活动，民族分裂活动、宗教极端活动。加强国家安全教育，增强全党全国人民国家安全意识。

五、镇政府驻地规划

（一）范围规模

镇政府驻地规划范围依据敬信镇镇政府驻地的城镇开发边界及周边需要加强国土空间用途管制的区域，面积为 82.66 公顷。其中镇政府驻地城镇开发边界面积为 54.94 公顷，村庄建设边界面积为 27.72 公顷。

（二）功能结构规划

规划形成“一心两轴、两带四区”的功能结构。

“一心”指以休闲娱乐、文旅服务为主，形成的对外综合商业服务中心。“两轴”指以镇政府驻地主要道路形成一横一纵的主要发展轴线和次要发展轴线，主要发展轴以对外旅游、商业为主，次要发展轴串联公共服务、文化设施。“两带”指以沿街公共服务设施串联生活片区，形成两条横向生活服务带。“四区”指商业接待区、旅游康养区、文化服务区、宜居生活区。结合发展轴线与功能分区形成发展主中心、服务中心、文化节点、生活节点与娱乐节点。

（三）用地布局

居住用地布局。规划居住用地以二类城镇住宅用地为主，居住用地面积 23.69 公顷，占镇政府驻地用地面积的 28.66%。

公共管理与公共服务用地布局。规划公共管理与公共服务用地面积 12.23 公顷，占镇政府驻地用地面积的 14.79%。

1、机关团体用地

规划保留现有镇政府，将其建设成为集行政办公、会议接待、

对外服务于一体的综合行政服务区，提高办事效率，提升政府形象。规划保留并提升森林公安局、司法局。规划新增村委会3处、派出所1处，提升行政形象。

规划机关团体用地面积4.89公顷，占镇政府驻地用地面积的5.92%。

2、文化用地

规划新增3处文化用地，建设综合文化活动中心，包括图书、展览等公共文化活动设施。

规划文化用地面积1.81公顷，占镇政府驻地用地面积的2.19%。

3、教育用地

规划保留现状幼儿园1所和九年制义务教育学校1所，对现有教育设施予以适当更新，规划新增幼儿园1处。

规划教育用地面积3.31公顷，占镇政府驻地用地面积的4.00%。

4、体育用地

规划新增1处体育用地，位于二道泡村村委会东侧，包含体育馆、活动场地等功能。在金塘村村委会西侧规划新增1处体育用地，包含室外活动场地、球场等。

规划体育用地面积0.80公顷，占镇政府驻地用地面积的0.97%。

5、医疗卫生用地

规划保留现状镇中心卫生院，改善设施质量，提高软硬件水平，提升医疗服务水平。

规划医疗卫生用地面积 0.92 公顷，占镇政府驻地用地面积的 1.11%。

6、社会福利用地

规划新增 1 处养老院，位于镇政府驻地中部，满足敬信镇老龄化需求。

规划社会福利设施用地面积 0.50 公顷，占镇政府驻地用地面积的 0.60%。

商业服务业用地布局。规划商业服务业设施用地面积 10.96 公顷，占镇政府驻地用地面积的 13.26%。

仓储用地布局。规划储备库用地面积 2.73 公顷，占镇政府驻地用地面积的 3.30%。

交通运输用地布局。规划交通运输用地面积 17.20 公顷，占镇政府驻地用地面积的 20.81%。

公用设施用地布局。规划公用设施用地面积 0.91 公顷，占镇政府驻地用地面积的 1.10%。

绿地与开敞空间布局。规划绿地与开敞空间用地面积 10.21 公顷，占镇政府驻地用地面积的 12.35%。

留白用地布局。规划留白用地面积为 2.57 公顷，占镇政府驻地用地面积的 3.11%。

特殊用地布局。规划特殊用地面积 2.16 公顷，占镇政府驻地用地面积的 2.62%。

（四）空间形态

体现延边风光、异域风情、生态风尚的城镇风貌。延边风光，即镶嵌东方边陲坐落三国交界感受延边风光魅力；异域风情，即

传承异域文化融合特色创新古今交融名片；生态风尚，即集成山水林田湖草生态基因营造独特生态风貌。塑造“一点、两带、四片区”的镇政府驻地风貌景观格局。“一点”指风貌核心节点，位于国道302与敬信一路交口处的主要风貌核心及沿盘岭南河两侧的次要风貌节点。“两带”指滨水景观带和道路景观带，分别为东西向贯穿镇域的盘岭南河；金塘路、盘岭北街、合作一街、国道302及迎宾西路。“四区”分别为边防文化风貌区位于合作二街以北、敬信一路以西、盘岭北街以南；多元商业风貌区位于合作二街以南、规划三街以北；滨水特色风貌区位于规划一街以南、敬信二路以西、敬信一路以东；康养宜居风貌区位于敬信二路以东、合作二街以北。

（五）交通组织

对外交通。G302，Y109通过敬信镇镇政府驻地，为主要对外交通。其中G302东西向联系板石镇、防川村；Y109南北向联系金塘村和鲁田村。

城镇道路。干路是城镇对外交通与内部交通的桥梁，规划保证道路连续性，减少出入口，道路红线16米。支路承担镇政府驻地范围内主要集散道路，承担干路与巷路的转换功能，道路红线10米，规划可设置停车场、公交站点等交通设施。巷道承担镇政府驻地内部短距离交通，道路红线5米，规划连通尽端路，更好的为沿线用地服务。规划新增客运站1处，将公交站点与其结合设置。完善城乡交通设施，加强镇政府驻地交通枢纽地位。

（六）基础设施布局

供水工程规划。规划至 2025 年，最高日用水量为 0.11 万立方米/天；平均日用水量为 0.08 万立方米/天；规划至 2035 年，最高日用水量为 0.14 万立方米/天；平均日用水量为 0.11 万立方米/天。规划新增 1 处给水厂位于镇政府驻地西北部，设计规模为 400 立方米/天，占地约为 50 平方米。在给给水厂生产区外围设置 10 米绿化带，并不得堆放垃圾、废渣、粪便或铺设污水渠道，应保持良好的卫生状况。规划镇政府驻地给水站水源为南花水库。

排水工程规划。规划至 2035 年，镇政府驻地污水量为 0.11 万立方米/天。规划保留现状污水处理设施，并在其原址扩建为污水处理站，其设计处理能力为 300 立方米/天，占地面积 800 平方米。

供电工程规划。按照城网尽量简化电压等级，避免重复压降的要求，遵循“安全、可靠、经济”的供电原则，规划镇政府驻地高压供电网采用 66 千伏，中压配电网采用 10 千伏，低压配电网采用 380/220 伏。规划保留现状 66 千伏变电站 1 座，为敬信变电站。

通信工程规划。规划电信引自珲春市，完善电信设施。规划至 2035 年，建成通信能力强、运行安全可靠的电信网，较好地满足经济发展。实现有线电视入户率 100%，宽带、光纤入户覆盖率 100%，落实珲春市 5G 发展计划，同步推进建设。规划保留现状邮政支局，并继续扩展邮政业务范围，提高邮政业务处理机械化、智能化水平，扩大机械化邮路数。

供热工程规划。规划至 2035 年，镇政府驻地集中供热负荷为

10.24兆瓦。规划新增集中供热锅炉房1处，位于镇政府驻地东北侧，占地面积0.30公顷，规划容量 2×50 兆瓦。规划供热管网从热源引出后采用直埋式敷设，以人行路和慢车道下铺设为主，在管道过河地段，采用整体式直埋敷设的方式。

燃气工程规划。规划新增液化石油气储配站1处，位于镇政府驻地东北侧，占地面积0.03公顷。规划至2025年，液化石油气普及率达到60%，规划至2035年，镇政府驻地及中心村实现液化石油气普及率达到80%。

环卫工程规划。根据《环境卫生设施设置标准》(GJJ27-2012)要求并结合敬信镇生活垃圾产生情况，规划至2025年，镇政府驻地生活垃圾量为1.32吨/天，规划至2035年，镇政府驻地生活垃圾量为2.31吨/天。考虑纳入周边农村生活垃圾，远期最终生活垃圾产生量2.42吨/天。根据《城市环境卫生设施规划规范》(GB50337-2018)和《环境卫生设施设置标准》(CJJ27-2012)，规划保留镇政府驻地外小型垃圾转运站，位于镇政府驻地北侧，与周围建筑物间隔不小于8米。生活垃圾统一运送至珲春市垃圾焚烧厂进行处理。

六、村庄规划

（一）村庄定位

二道泡村村庄定位。活力宜游的珲春市沿边旅游观光重要节点，宜居宜业的敬信镇综合服务中心。

（二）规划分区

农田保护区。严格落实敬信镇规划下达的永久基本农田传导指标和要求，规划将永久基本农田线内区域划入农田保护区。二道泡村农田保护区总面积为 248.48 公顷，占村域国土面积的 10.71%。

城镇发展区。落实敬信镇规划下达的城镇开发边界，包括镇政府驻地的集中建设区、弹性发展区和特别用途区。二道泡村城镇发展区总面积为 54.94 公顷，占村域国土面积的 2.37%。

乡村发展区。村庄建设区，落实敬信镇规划下达的城乡建设用地规模，划定城镇开发边界以外的村庄建设边界，明确建设用地规模和管控要求。一般农业区，将永久基本农田以外耕地、园地、林地、牧草地、其他农用地等用地，统筹划入一般农业空间，确定各类用地布局和规模，明确管控要求和管制规则。林业发展区，依据敬信镇规划，实施生态修复工程，提升生态环境质量。二道泡村乡村发展区总面积为 515.89 公顷，占村域国土面积的 22.23%。其中村庄建设区面积为 73.85 公顷，占全域国土面积的 3.18%；一般农业区面积为 416.07 公顷，占全域国土面积的 17.93%；林业发展区面积为 25.97 公顷，占全域国土面积的 1.12%。

生态保护区。规划将生态保护红线内区域划入生态保护区，包括东北虎豹国家公园、吉林图们江国家森林公园。以严格保护、禁止开发区域为原则，实行最严格的准入制度，严禁任何不符合主体功能定位的开发活动，任何单位和个人不得擅自占用或改变原国土用途。区内原有的村庄、工矿等用途，应严格控制建设行为扩展，并应根据实际发展需要逐步引导退出。二道泡村生态保护区面积为 1134.87 公顷，占村域国土面积的 48.91%。

生态控制区。生态保护红线外，需要予以保留原貌、强化生态保育和生态建设、限制开发建设的自然区域。以限制各类新增的开发建设行为以及种植、养殖活动为原则，不得擅自改变地形地貌及其他自然生态环境原有状态。二道泡村生态控制区总面积为 366.05 公顷，占村域国土面积的 15.78%。

（三）建设地块管控

农民住房管控。村庄严格执行“一户一宅”政策，新建宅基地户均用地面积不得超过 330 平方米。为促进人口集聚、节约集约用地，优化利用村内空闲地、闲置宅基地和其他现状建设用地。村民在宅基地上自建房的，建筑层数不超过 2 层，建筑高度不大于 10 米，规划容积率不超过 0.5，建筑密度控制在 30% 以下，并应符合村庄整体风貌管控要求，并依法办理相关审批手续。村集体统筹建设的村民住宅，应符合本规划确定的用地性质、建筑限高、建筑密度等指标控制要求，并依法办理相关审批手续。

公共服务设施管控。公共服务设施用地建筑层数不超过 3 层，建筑高度不大于 9 米。延续村庄整体景观风貌，建筑形式采取朝

鲜族民宅风格。规划公共服务设施用地容积率控制最高不超过0.6，建筑密度控制在25%以下。

基础设施管控。二道泡村修缮村庄道路1条，共计700米。不得在规划的村道、相关安全敏感设施防护范围，以及自然灾害易发地区内新建、扩建建筑物和地面构筑物。村庄建筑的间距和通道的设置应符合消防安全要求，不得少于4.5米；道路为消防通道的，不准长期堆放阻碍交通的杂物。村委会前广场、健身运动广场为防灾避险场所，学校操场在紧急情况下可用于躲避灾害。

产业发展管控。二道泡村产业发展以旅游业及配套服务业为主，主要集中在国道302两侧，发展酒店民宿、美食度假、文旅体验等。整体建筑风格以朝鲜族风格样式为主，体现村庄特色，结合水系打造具有敬信镇风光的特色乡村风貌。容积率控制最高不超过0.8，建筑密度控制在30%以下，建筑高度不大于12米。

七、规划传导与近期建设

（一）规划传导与管控

划分详细规划编制单元。包括城镇单元和村庄单元，城镇单元应编制控制性详细规划，村庄单元应编制实用性村庄规划。镇政府驻地集中建设区内为城镇单元，单元划分应以功能为导向，根据社区生活圈、公共服务半径以及干道等自然地理界线，结合社区管理边界及近远期开发时序，研究单元划分的合理性并进行适当调整。镇集中建设区外为村庄单元，以村庄分类布局成果划分编制单元，划分镇域内12个实用性村庄规划编制单元，分别为防川村编制单元、圈河村编制单元、白石村编制单元、大肚川村编制单元、六道泡村编制单元、二道泡村编制单元、玻璃洞村编制单元、九沙坪村编制单元、西架山村编制单元、回龙峰村编制单元、鲁田村编制单元及朝阳村编制单元。

城镇单元的传导与管控。敬信镇详细规划编制单元的范围与国土空间规划中镇政府驻地的规划范围保持一致，其边界、面积、功能定位、建设用地规模以及单元内涉及的重要公共服务设施、市政基础设施、公园绿地面积、防灾避难场所等配建标准或空间布局要求和“五线”等强制性内容，在落实国土空间总体规划要求的基础上，可细化至各个地块，将各个地块作为详细规划的细化对象，从而达到详细规划的要求。

村庄单元的传导与管控。规划中明确村庄规划边界、面积、功能定位、村庄人口、建设用地规模及重要设施配建标准或空间布局要求；应明确镇政府驻地和村庄的耕地保有量、建设用地和

城乡建设用地等约束性指标；落实生态保护红线和永久基本农田等强制性内容，划定村庄建设用地边界；梳理村庄开发建设清单，引导村庄开发建设。

（二）实施保障

提出完善规划编制体系、政策法规体系、技术标准体系、实施监督体系的要求，提出规划实施动态监测、评估、预警、考核机制等方面的具体要求，数据库汇入上级国土空间基础信息平台 and “一张图” 实施监督信息系统。

结合实际明确规划编制传导体系，确保详细规划及实用性村庄规划与总体规划的有效衔接，实现国土空间规划体系的全域覆盖、分层管理、分类指导的要求，保障国土空间规划有效实施。

（三）近期建设

规划按照建设项目的紧迫性、成熟性、必要性合理布置重点项目的建设时序。近期重点建设项目主要包括公共服务设施类、基础设施类、国土综合整治和生态修复类等。

附图

珲春市敬信镇国土空间总体规划（2021-2035年） 镇域国土空间现状图（2020年）

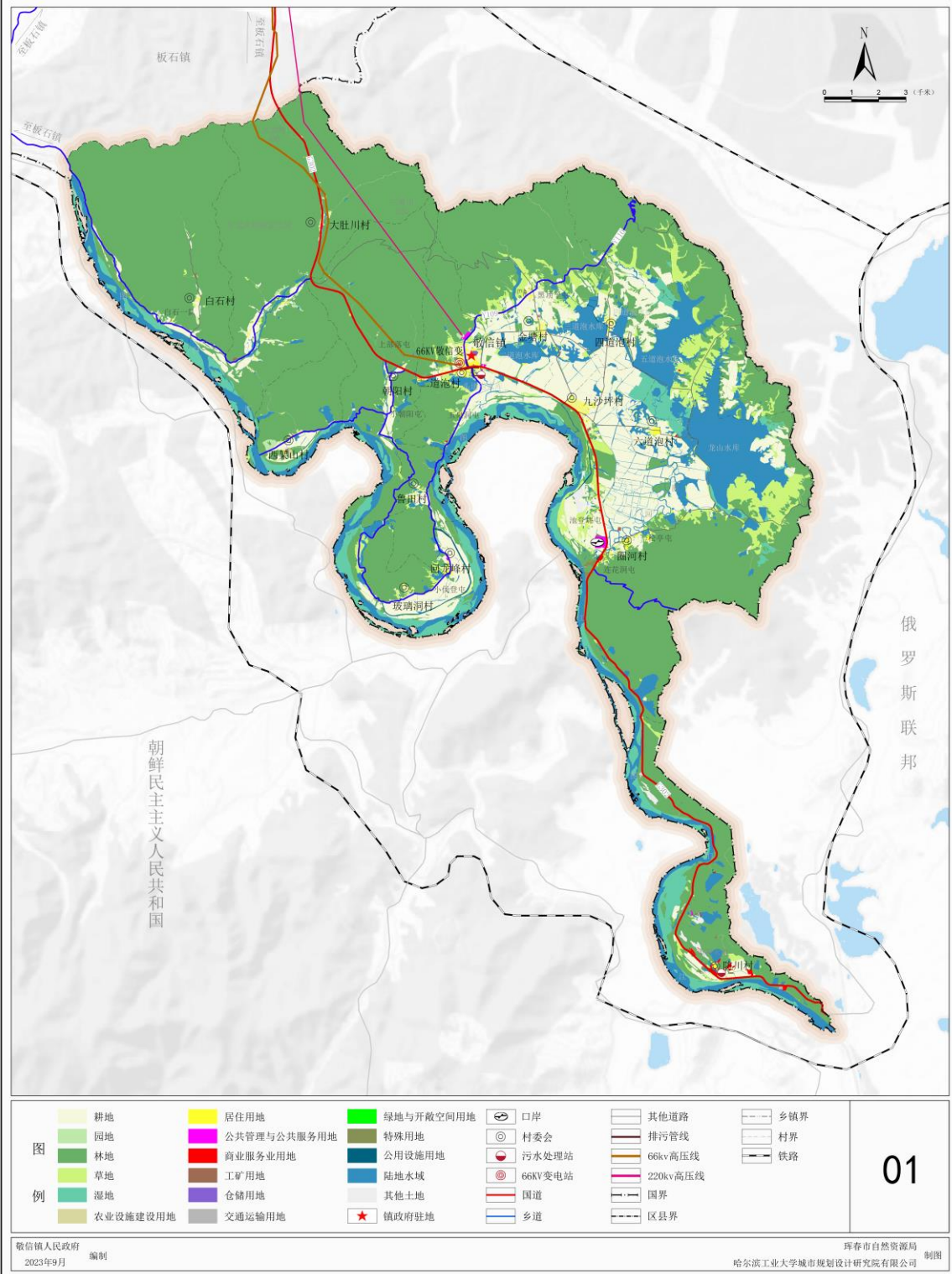


图1. 镇域国土空间现状图

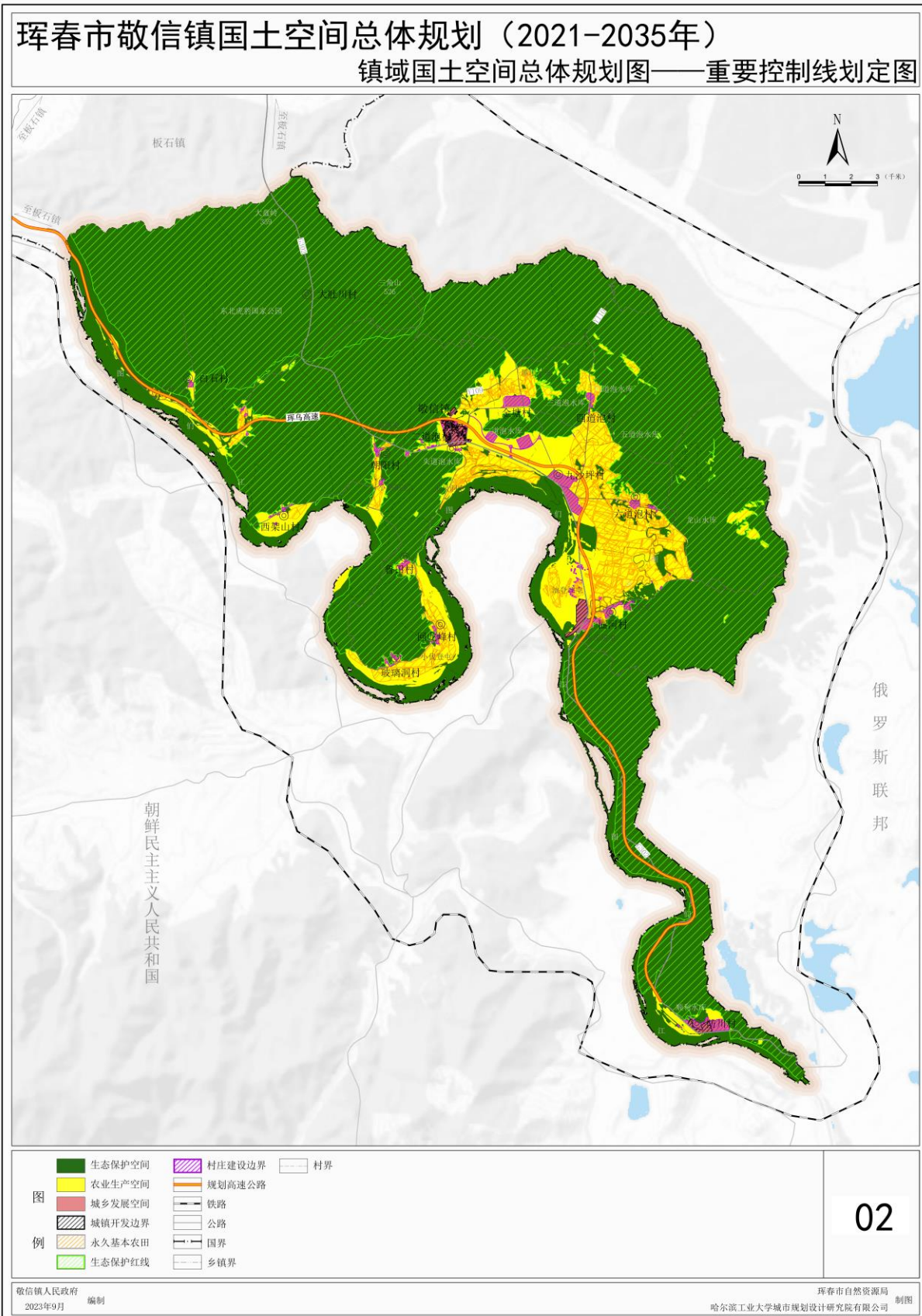


图2. 镇域国土空间总体规划图——重要控制线划定图

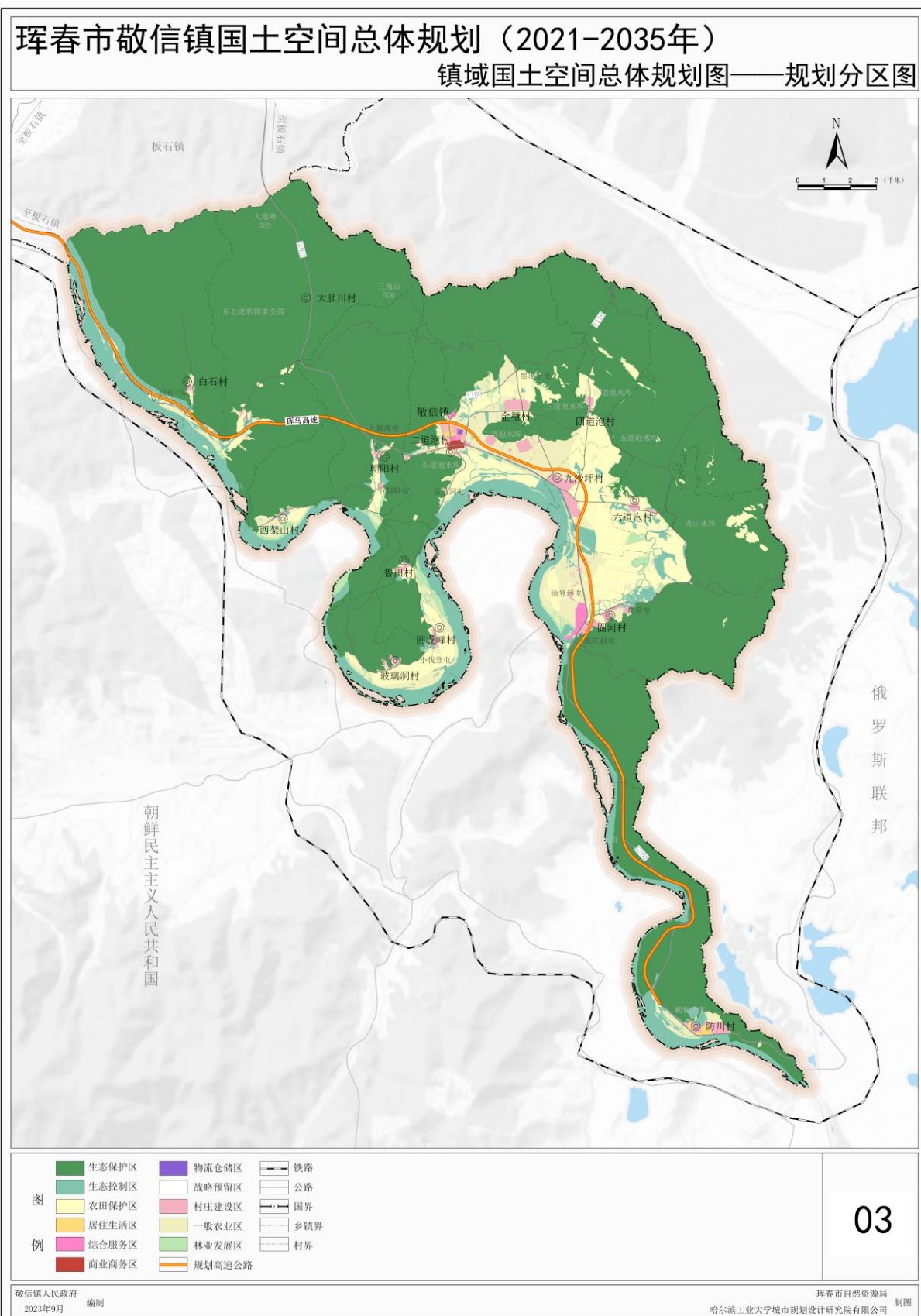


图3. 镇域国土空间总体规划图——规划分区图

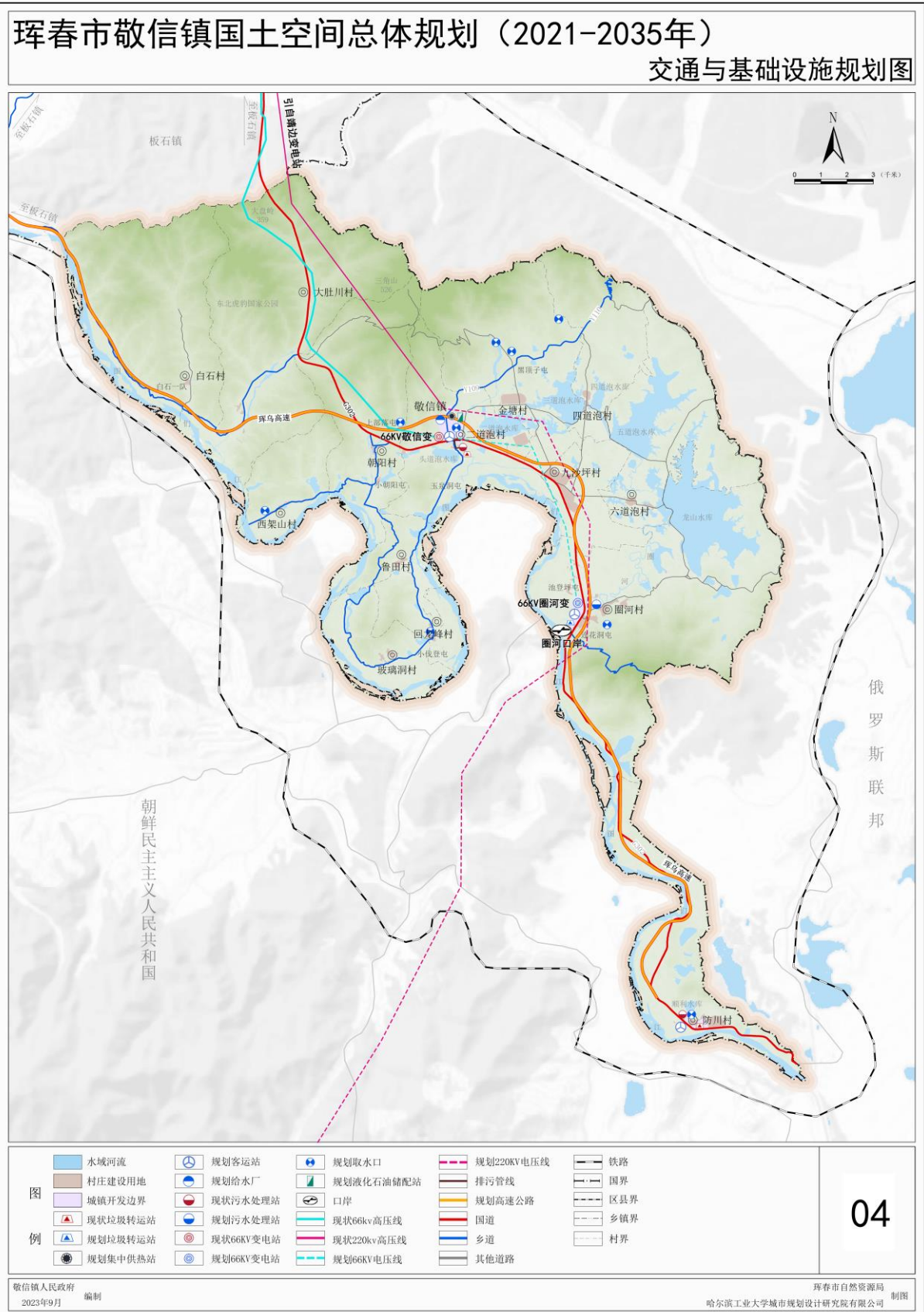


图4. 镇域交通与基础设施规划图

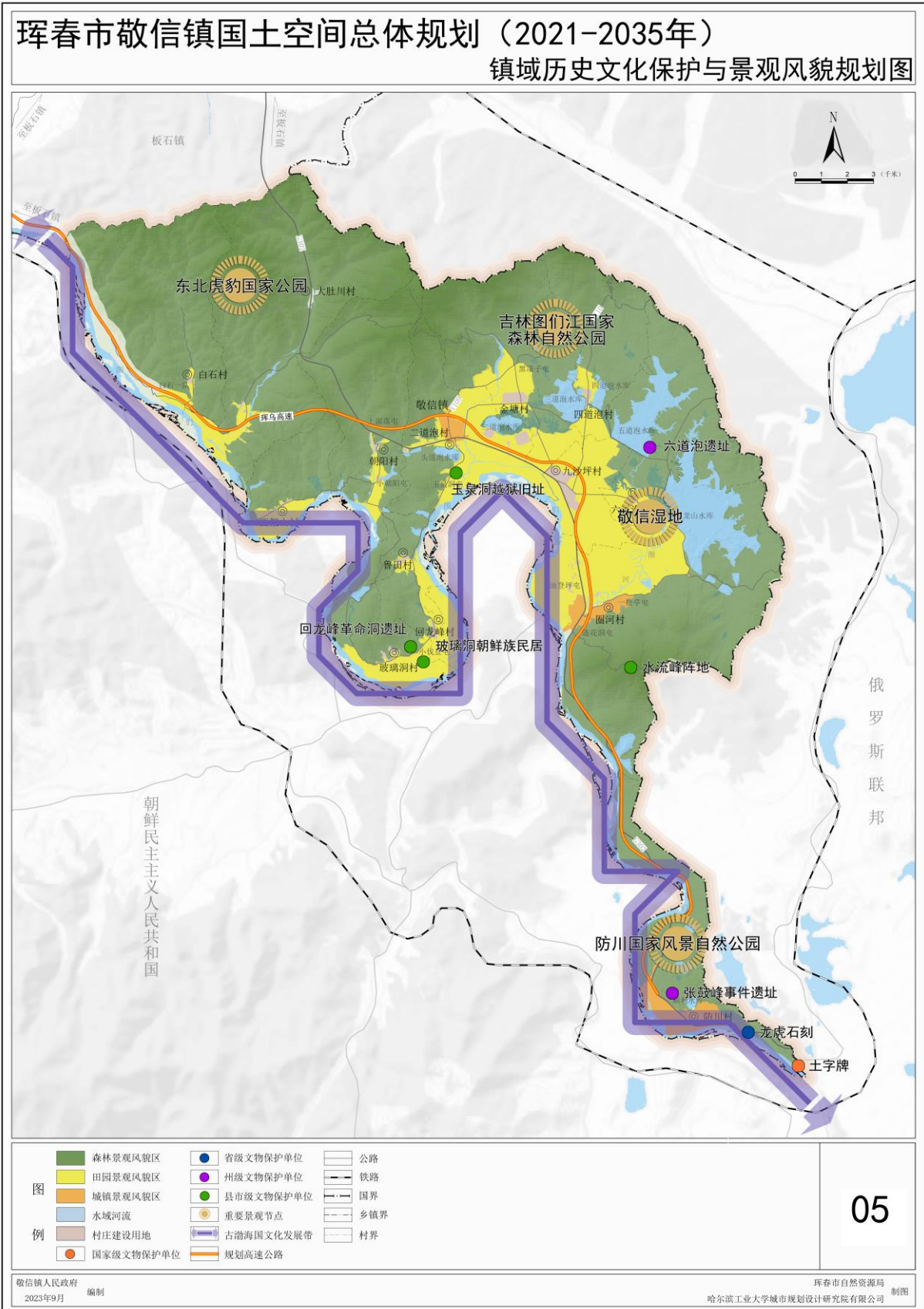


图5. 镇域历史文化保护与景观风貌规划图

珲春市敬信镇国土空间总体规划（2021-2035年）

镇政府驻地国土空间现状图

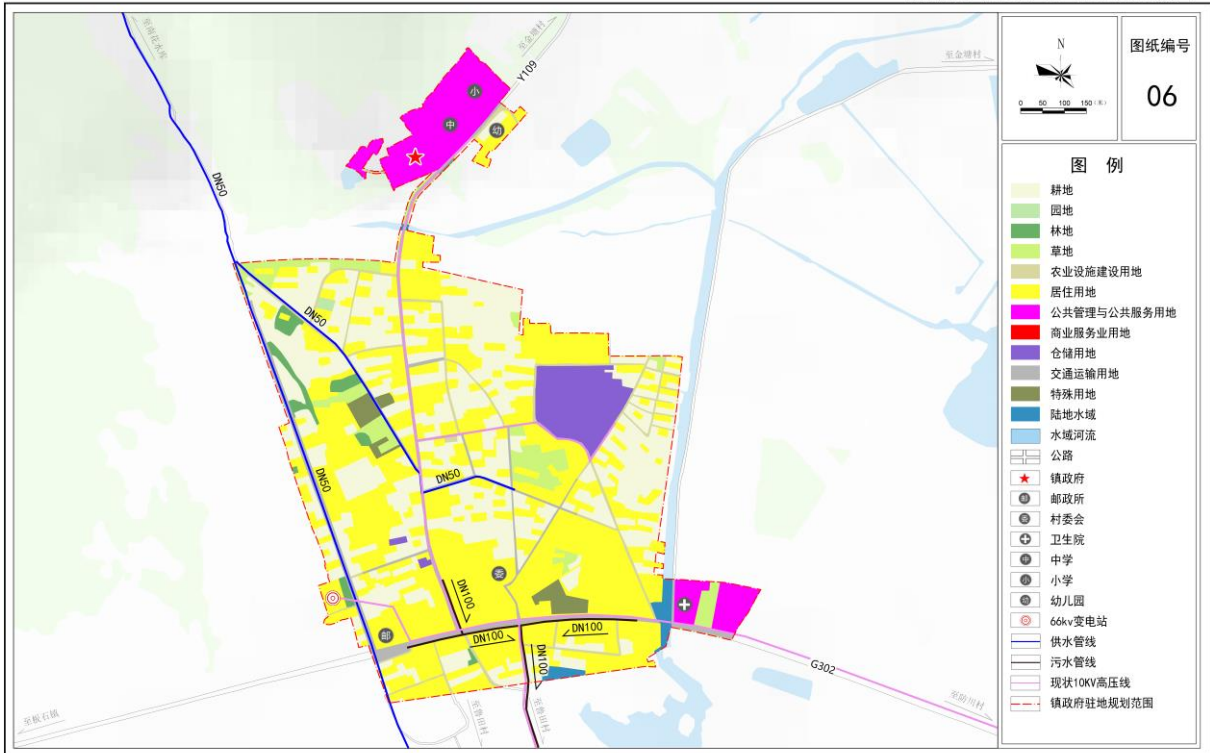


图6. 镇政府驻地国土空间现状图

珲春市敬信镇国土空间总体规划（2021-2035年）

镇政府驻地功能结构规划图



图7. 镇政府驻地功能结构规划图

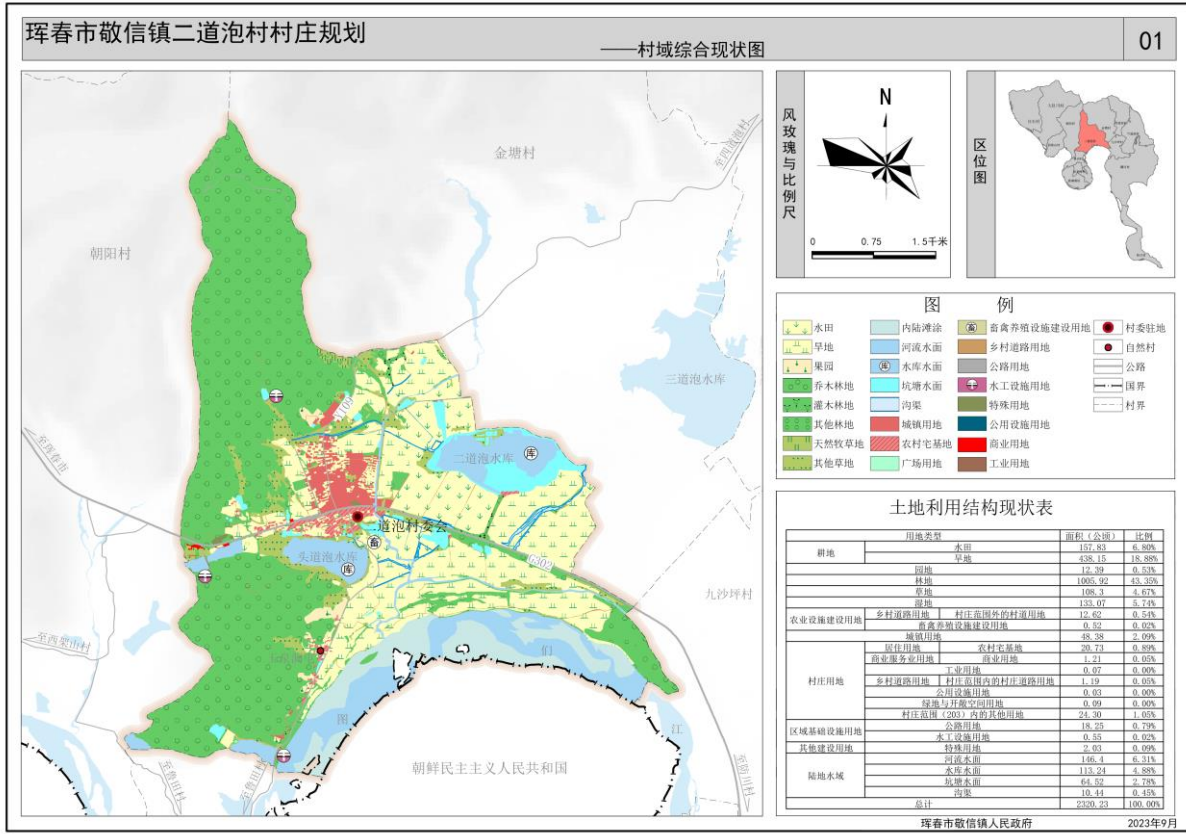


图8. 二道泡村综合现状图

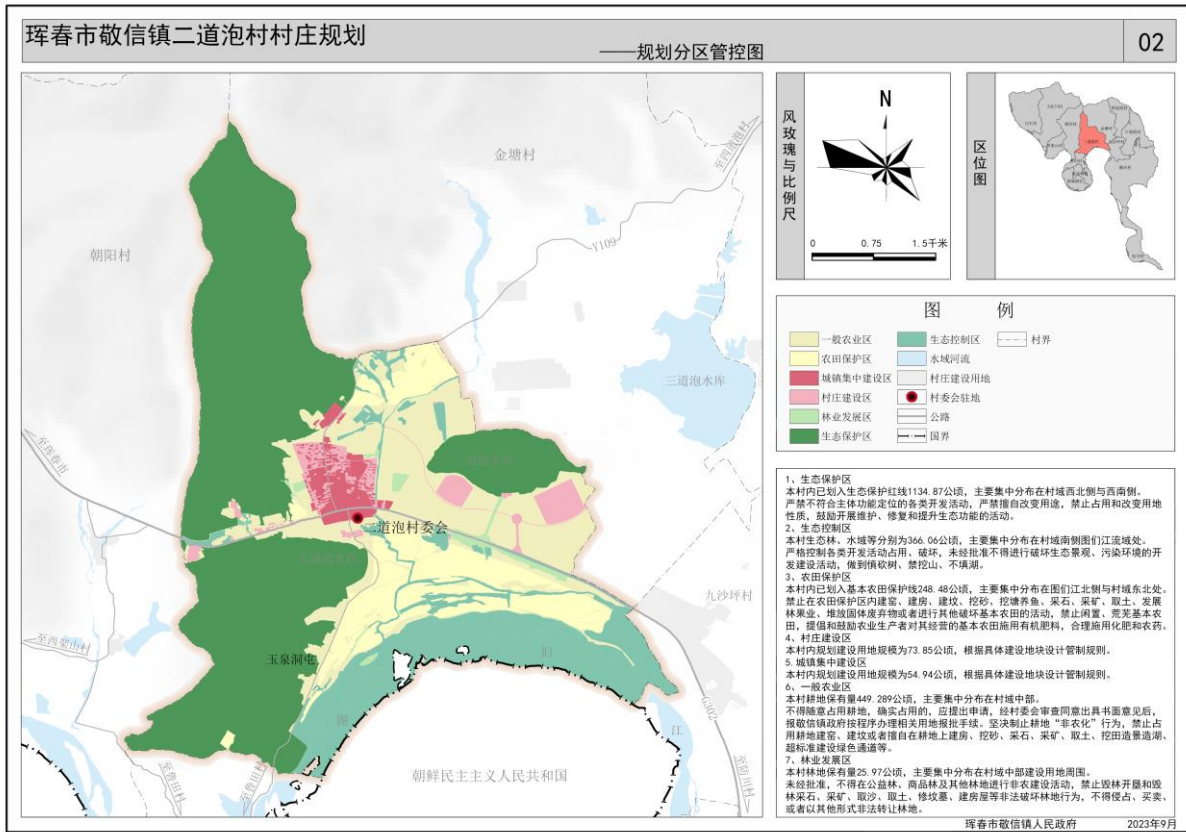


图9. 二道泡村规划分区管控图